



مطبوعات جامعة الزقازيق

جمهورية مصر العربية - محافظة الشرقية - الزقازيق - جامعة الزقازيق
الرقم البريدي: 11119 - بريد الإلكتروني: info@zu.edu.eg

www.zu.edu.eg



مركز تطوير الاتصالات و الحاسوب
Computer and Business Technology Courses





جامعة الزقازيق
معهد الكفاية الإنتاجية



دليل الطالب

٢٠٠٥-٢٠٠٦

نهضة فليبة



بكل الحب والتقدير .. نتقدم بخالص الشكر للسادة
نواب رئيس الجامعة
الأستاذ الدكتور/ بيومى طرطور نائب رئيس الجامعة
للدراسات العليا والبحوث.



الأستاذ الدكتور/ حامد القنواى نائب رئيس الجامعة
لشئون التعليم والطلاب .
على جهودهم المخلصة فى دعم وإثراء النشاط
الطلابى والبرامج الثقافية وتهنئتهم بالعام الدراسى
الجديد ٢٠٠٥/٢٠٠٦م.



وننتهز الفرصة لتتقدم بخالص التهانى القلبية إلى
السيد الأستاذ الدكتور/ طارق يوسف جعفر بمناسبة
تعيين سيادته نائبا لرئيس الجامعة لشئون خدمة المجتمع
وتنمية البيئة.

نهضة فليبة



بكل الحب والود .. نتقدم بخالص الشكر والتقدير إلى السيد الأستاذ

الدكتور

ماهر الدمياطى

رئيس الجامعة

لجهوده المثمرة فى دعم وإثراء النشاط الطلابى بالمعهد خاصة
والجامعة عامة.

وخالص التهانى القلبية بمناسبة العام الدراسى الجديد ٢٠٠٥-٢٠٠٦م.



كلمة
الأستاذ الدكتور/مراد علي نشأت خليل
عميد المعهد

أبنائي وبناتي الأعزاء طلاب معهد الكفاية الإنتاجية

السلام عليكم ورحمة الله وبركاته

بمناسبة بدء العام الدراسي الجديد يسعدني أن أرحب بكم في رحاب معهد الكفاية الإنتاجية- جامعة الزقازيق وأن أقدم لكم بأسمى آيات التهاني والدعوات بالتوفيق والسداد في حياتكم العلمية والعملية في هذا الصرح العلمي الكبير..

وبهذه المناسبة يطيب لي أن التقى بكم على صفحات هذا الدليل.. وأدعوكم للمشاركة الجادة والفعالة في جميع الأنشطة الطلابية التي تقدمها لكم إدارة رعاية الشباب بالمعهد. وقيامكم بدوركم الطلابي.

وياسمى واسم جميع أعضاء هيئة التدريس والعاملين بالمعهد نهنيكم ونهني أنفسنا على انضمامكم لأسرة المعهد التي نعمل فيها كضيق واحد.. هدفنا هو أنتم.. عملنا هو أنتم.. معكم وبنشاطكم وعلمكم تستكمل الحياة الجامعية.

وفي النهاية أرحب بكم في معهدكم.. متمنيا لكم التوفيق والسداد..



كلمة
السيد الأستاذ الدكتور/ماهر الدمياطي
رئيس الجامعة

أبنائنا وبناتنا الأعزاء طلاب معهد الكفاية الإنتاجية

يطيب لي ونحن نستقبل عاما دراسيا جديدا أن نرحب بكم في رحاب جامعتكم - جامعة الزقازيق.. منارة التحديث والمواكبة في البحث العلمي والتعليم.

ويسعدني أن أرفق إليكم أمنياتي بأن يكون عامكم هذا عاما مليئا بالعطاء والجهد المستمر. وأن تكفل جهودكم بكل النجاح والتوفيق من أجل غد مشرق ومستقبل يحده الأمل لوطنكم ولجتمعتكم وجامعتكم الفتية الناهضة. والجامعة تحرص على أن تعد لكم كل جديد في كل ما يتعلق بالعملية التعليمية وروافدها، بما في ذلك الأنشطة الطلابية الهادفة والنبيلة رغبة في صقل موهبة أو تنمية قدرة خاصة. وهذا مأسوف تلمسوه يقينا - فأهلا بكم في صرح حضاري يرحب بكل عقل مستنير وجهد ذوووب وأداء طيب يجمع بين الدراسة والهواية في تناغم رشيق محسوب.

والله نرجوا أن يحقق ما نتمناه جميعا من فائدة تعود على شباب الجامعة - قادة المستقبل - بكل الخير.

والله ولي التوفيق



كلمة
الأستاذ الدكتور / محمد ناجي الجعفرى
وكيل المعهد لشئون التعليم والطلاب

أبنائى وبناتى طلاب وطالبات المعهد ..

فى بداية العام الدراسى الجديد يسعدنى ويشرفنى أن أتقدم لكم بأجمل التهانى وأطيب الأمنى ودعائى لله أن يوفقكم ويحقق أحلامكم فى مستقبل مشرق لجامعتنا الرائدة ووطننا الحبيب- وأعاهد الله وأعاهدكم على بذل كل ما فى وسعى لتقديم المساعدة والمشورة المطلوبة من أب لابنائه يَمنى لهم التوفيق والنجاح.

كما أدعوكم للمشاركة فى جميع الأنشطة بالمعهد لكسب المزيد من الخبرة وزيادة المعرفة إلى جانب التحصيل العلمى.

إننى على ثقة تامة بأن جميع السادة الزملاء أعضاء هيئة التدريس بالمعهد على أتم الاستعداد لخدمتكم واستقبالكم فى مكاتبهم وحل مشاكلكم وتقديم العون لكم لأننا أسرة واحدة نعمل من أجل هدف واحد وهو رخاء وتقدم مصرنا العزيزة.

وفقنا الله جميعاً لما فيه خدمة الوطن.



كلمة
الأستاذ الدكتور / محمد إبراهيم عليان
وكيل المعهد لشئون خدمة المجتمع
وتنمية البيئة

أبنائى وبناتى الطلبة والطالبات ..

يسعدنى غاية السعادة أن أقدم لكم بخالص التهانى القلبية بالعام الدراسى الجديد وأن يكون عاما سعيدا مليئا بالجد والاجتهاد.

وإدعوكم إلى الاستفادة بالوقت وتحصيل العلم والمثابرة فى دراستكم والرجوع إلى أساتذتكم عندما تريدون الاجابة عن أسئلة تحيركم أو مشكلات تتعرضون لها للاستفادة من خبراتهم وعلمهم الغزير.

كما أتمنى منكم تكوين الأسر الجامعية لمناقشة المقترحات التى تخدم المجتمع الذى ننتسبون إليه- وأن نعمل جميعا على نظافة وتجميل البيئة التى نعيش فيها متمنين لمعهدنا ومصرنا الحبيبة كل تقدم وازدهار فى ظل قيادتنا الحكيمة.

نشأة المعهد وتطوره

أنشئ المعهد بقرار جمهوري في ٢٢/١١/١٩٨٠م كأحد كليات جامعة الزقازيق وذلك في عهد رئيس الجامعة الأستاذ الدكتور / محمد طلبة عوضه رحمة الله عليه . وبدأت الدراسة في شهر فبراير ١٩٨١م . وبعد معهد الكفاية الإنتاجية أول معهد من نوعه يتبع جامعة الزقازيق في جمهورية مصر العربية وكان أول عميد للمعهد الأستاذ الدكتور / فاروق الشهامي عرابي نائب رئيس الجامعة السابق وأستاذ المحاصيل المتفرغ حالياً بالمعهد ... وتلاه في عمادة المعهد الأستاذ الدكتور / محمد وجدى عبد الحميد أستاذ الأراضى المتفرغ حالياً بالمعهد . وتلاه الأستاذ الدكتور / عبد الحميد بهجت فايد أستاذ إدارة الأعمال المتفرغ ، ورئيس الجامعة السابق . وعميد المعهد الحالي هو الأستاذ الدكتور / مراد نشأت خليل أستاذ الإقتصاد الزراعي إعتباراً من ٢٠٠٣/١/٢٦م .

وكان الهدف الرئيسي من إنشاء المعهد هو تطوير نوع جديد من التعليم يرفع الكفاءة العلمية للعاملين بالدولة المحصلين على مؤهلات التعليم الفني المتوسط بدراساتهم للمواد التطبيقية في مجالات التجارة والصناعة خاصة في علوم الحاسب العلي وتكنولوجيا الإنتاج ودراسات الجدوى الإقتصادية للمشروعات وغيرها من العلوم التي تخدم الجانب العلمي التطبيقي لصالح إقتصادنا القومي .

وقد تطور المعهد الآن حيث يقبل بشعبتيه التجارية والزراعية من خلال مكاتب تنسيق الطلاب أوائل الدبلومات الفنية الزراعية والتجارية على مستوى الجمهورية بجانب طلاب الثانوية العامة بقسميها العلمي والآدمي .

وبفضل مساهمى الأستاذ الدكتور / عبد الحميد بهجت فايد رئيس الجامعة السابق ، والأستاذ الدكتور / مراد على نشأت خليل عميد المعهد ورائد الشباب إعتمدت اللائحة الداخلية الجديدة للمعهد كالتالى :-

اللائحة الداخلية لمعهد الكفاية الإنتاجية - جامعة الزقازيق (الشعبة التجارية والشعبة الزراعية)

رسالة المعهد :

يهدف معهد الكفاية الإنتاجية بجامعة الزقازيق إلى تخريج نوعية جديدة من الخريجين يمكنهم التعامل مع إمكانيات وأدوات التكنولوجيا الحديثة وتسخيرها لدفع عملية التنمية في المجالات التجارية والزراعية . وكذلك خلق تلاحم حقيقى بين هؤلاء الخريجين والمجتمع .

مادة (١) : يتكون معهد الكفاية الإنتاجية من الشعب الآتية :-

* الشعبة التجارية .

* الشعبة الزراعية .

* الشعبة الصناعية (توقف القبول بها حالياً) .

مادة (٢) : (أ) تضم الشعبة التجارية الأقسام العلمية الآتية :-

* قسم العلوم الإدارية .

* قسم العلوم الإقتصادية .

* قسم العلوم الحاسبية والكمية .

(ب) تضم الشعبة الزراعية الأقسام العلمية الآتية :-

* قسم الإنتاج النباتي .

* قسم الإنتاج الحيوانى .

* قسم الأراضى والمياه .

* قسم تكنولوجيا الأغذية والألبان .

* قسم الإقتصاد والإرشاد الزراعى .

مادة (٣) : يكون القبول بالمعهد على النحو التالي : -

أولاً : الشعبة التجارية ويقبل بها الحاصلون على :

- (أ) شهادة الدراسة الثانوية العامة أو ما يعادلها من القسمين العلمي والأدبي .
(ب) شهادة الدراسة الثانوية التجارية .
(ج) دبلوم إعداد الفنيين التجاريين وذلك بقرار من مجلس الجامعة وفقاً للقواعد التي يقرها المجلس الأعلى للجامعات .

ثانياً : الشعبة الزراعية ويقبل بها الحاصلون على :

- (أ) شهادة الثانوية العامة أو ما يعادلها من القسم العلمي .
(ب) شهادة الدراسة الثانوية الزراعية .
(ج) دبلوم إعداد الفنيين الزراعيين وذلك بقرار من مجلس الجامعة وفقاً للقواعد التي يقرها المجلس الأعلى للجامعات .

مادة (٤) : مدة الدراسة لتبيل درجة بكالوريوس معهد الكفاية الإنتاجية في أي من الشعبة الزراعية ، أو الشعبة التجارية أربع سنوات ، وذلك بنظام الفصلين الدراسيين وفقاً للقواعد التي يقرها مجلس المعهد .

مادة (٥) : تقدر نتيجة إمتحان الطالب في كل من المقررات بأحد التقديرات الآتية : -

ممتاز	إذا حصل على ٨٥٪ فأكثر .
جيد جداً	من ٧٥٪ إلى أقل من ٨٥٪
جيد	من ٦٥٪ إلى أقل من ٧٥٪
مقبول	من ٥٠٪ إلى أقل من ٦٥٪
ضعيف	من ٣٠٪ إلى أقل من ٥٠٪
ضعيف جداً	أقل من ٣٠٪

ويشترط لنجاح طلاب الشعبة الزراعية المحصول على ٣٠٪ من درجة الامتحان التحريري لأي مقرر .

مادة (٦) : بحسب التقدير العام للطالب في درجة البكالوريوس في الشعبتين التجارية والزراعية على أساس المجموع الكلي للدرجات التي حصل عليها في كل السنوات الدراسية ، كما يتم ترتيبهم وفقاً لهذا المجموع .

مادة (٧) : ينقل الطالب من الفرقة المقيده بها إلى الفرقة التي تليها إذا نجح في جميع المقررات أو كان راسباً في مادة أو مادتين من مواد فرقتها أو الفرقة الأدنى ، ويؤدى الطالب الإمتحان فيما رسب فيه مع طلاب الفرقة التي يدرس فيها المقرر ، أما طلاب الفرقة النهائية الذين يرسبون في مادة أو مادتين يؤدون الإمتحان فيما رسبوا فيه خلال الفترة من شهر سبتمبر حتى شهر نوفمبر حسبما يقرر مجلس المعهد .

مادة (٨) : بحسب التقدير العام لنجاح الطالب عن كل فرقة وفقاً للتقديرات التي يحصل عليها ، مع مراعاة ألا يزيد تقديره على "مقبول" في المقرر الذي سبق أن رسب فيه ، أو تغيب عنه بعذر غير مقبول ، أما إذا كان قد تغيب بعذر مقبول فبحسب له تقدير النجاح الذي يحصل عليه .

مادة (٩) : النهاية العظمى المخصصة لمجموع درجات كل مقرر مائة درجة ، ويكون توزيعها على الوجه الآتي:

(١) الشعبة التجارية : ٧٠ درجة للإمتحان التحريري النهائي ، ٣٠ درجة لأعمال السنة في المواد التي لها أعمال سنة طبقاً لأحكام هذه اللائحة .

(٢) الشعبة الزراعية : ٦٠ درجة للإمتحان التحريري النهائي ، ٤٠ درجة لأعمال السنة في المواد التي لها أعمال سنة طبقاً لأحكام هذه اللائحة موزعة على النحو الآتي :

النحو الآتي :

- ١٥ درجة للامتحانات الدورية التي يقرها مجلس القسم ووافق عليها مجلس المعهد

- ١٥ درجة للإمتحان العملي النهائي .

- ١٠ درجات للإمتحان الشفهي النهائي .

وذلك كله على النحو الذي يحدده مجلس المعهد .

مادة (١٣) : يمنح مجلس جامعة الزقازيق بناءً على طلب مجلس معهد الكفاية الإنتاجية درجة البكالوريوس في الكفاية الإنتاجية في إحدى الشعب الآتية : -

١ - الشعبة التجارية تخصص :

- خدمات الاستثمار .

- التسويق .

- الخدمات الحكومية .

- المحاسبة ونظم المعلومات .

وهو معادل لدرجة بكالوريوس التجارة شعبة إدارة الأعمال التي تمنحها الجامعات المصرية .

٢ - الشعبة الزراعية :

وهو معادل لدرجة بكالوريوس الزراعة شعبة عامة التي تمنحها الجامعات المصرية .

مادة (١٤) : تعتبر درجة البكالوريوس في الكفاية الإنتاجية التي يمنحها المعهد معادلة لدرجة البكالوريوس التي تمنحها كليات التجارة والزراعة بالجامعات المصرية .

مادة (١٥) : تبين الجداول الآتية توزيع المقررات الدراسية على سنوات الدراسة بالشعب والأقسام المختلفة وعدد الساعات المخصصة أسبوعياً لكل مقرر .

مادة (١٠) : يزيد طلاب المعهد من الشعبتين التجارية والزراعية تدريباً عملياً خلال العطلة الصيفية وذلك وفقاً للنظام الذي يحدده مجلس المعهد بعد أخذ رأى مجالس الأقسام . ويكون : -

(أ) التدريب العملي لطلاب الفرقة الثالثة بالشعبة التجارية داخل أو خارج المعهد لمدة شهر ، وذلك بعد نهاية الفصل الدراسي الثاني .

(ب) التدريب العملي لطلاب الفرقة الثانية بالشعبة الزراعية داخل أو خارج المعهد لمدة شهر ، وذلك بعد نهاية الفصل الدراسي الثاني . ومن لم يتمكن من تأدية برنامج التدريب العملي ، يعذر بقبوله عميد المعهد بحق له أداءه في العام الدراسي التالي ، ويقوم المعهد بتوفير الإمكانيات اللازمة والمناسبة لإحجاز البرامج التدريبية وعلى وجه الخصوص ما يلزم من مكافآت للقاتمين على التدريب ، ولا تمنح شهادات التخرج إلا للطلاب الذين أتموا بنجاح البرنامج التدريسي المشار إليه .

مادة (١١) يشترط لتخرج طلاب الفرقة النهائية بالشعبة التجارية القيام بإعداد مشروع البكالوريوس ، وتحديد مجالس الأقسام العلمية المختصة بموضوعه ، وينفذ في الفصل الدراسي الثاني . وتشكل لجان لفحص ومناقشة وتقييم المشروع يقترحها مجلس القسم العلمي ، ويصدر بتشكيلها قرار من مجلس المعهد .

مادة (١٢) : يجب على الطالب متابعة الدروس والاشتراك في التمرينات العملية وفقاً للنظام الذي يقرره مجلس المعهد ، ويشترط لدخول الطلاب إمتحان المقرر ، أو حضور جلسة المناقشة وتقييم الأعمال ، أن يكون مستوفياً نسبة لا تقل عن ٧٥٪ من عدد محاضرات أو دروس وتطبيقات المقرر ويصدر مجلس المعهد بناءً على طلب مجلس القسم المختص قراراً بحرمان الطالب من أداء امتحانات المقررات التي لم يستوف فيها نسبة الحضور المذكورة ، أو من حضور جلسة الفحص والمناقشة والتقييم فيها ، وفي هذه الحالة يعتبر الطالب راسباً في هذه المقررات التي حرم فيها من التقدم لامتحان ، إلا إذا قدم الطالب (قبل أو أثناء انعقادها) عذراً يقبله مجلس المعهد ، حيث يعتبر في هذه الحالة غائباً يعذر مقبول .

توزيع مقررات الشعبة التجارية

الفرقة الأولى

الفصل الدراسي الأول	الفصل الدراسي الثاني
١ - رياضيات الأعمال والإستثمار	١ - إقتصاديات الأعمال
٢ - علوم سلوكية	٢ - مبادئ القانون
٣ - مبادئ المحاسبة	٣ - المحاسبة في شركات الأشخاص
٤ - مبادئ إدارة الأعمال	٤ - تكنولوجيا الإدارة المكتبية والسكرتارية
٥ - مبادئ الإقتصاد	٥ - إدارة المشروعات الصغيرة
٦ - لغة أجنبية	٦ - مبادئ حاسب آلي

الفرقة الثانية

الفصل الدراسي الأول	الفصل الدراسي الثاني
١ - المحاسبة في شركات الأموال	١ - مبادئ محاسبة التكاليف
٢ - أساسيات الإحصاء	٢ - تكنولوجيا التسويق والبيع
٣ - إدارة الإنتاج	٣ - إقتصاديات التكنولوجيا
٤ - إقتصاديات النقد والبنوك	٤ - دراسات تجارية بلغة أجنبية
٥ - قانون تجاري وشركات	٥ - تطبيقات حاسب آلي
٦ - إدارة منشآت متخصصة	٦ - إدارة أعمال

الفرقة الثالثة

الفصل الدراسي الأول	الفصل الدراسي الثاني
١ - تمويل وإدارة مالية	١ - إقتصاديات العمل والسكان
٢ - مالية عامة	٢ - إدارة الموارد
٣ - نظم محاسبة التكاليف	٣ - مبادئ المراجعة
٤ - إحصاء تطبيقي	٤ - بحوث العمليات
٥ - إدارة الموارد البشرية	٥ - الموازنات الجارية والإستثمارية
٦ - تخطيط وتنظيم الإنتاج	٦ - قياس ومعايرة وإدارة الجودة

الفرقة الرابعة

(أ) تخصص خدمات الإستثمار

الفصل الدراسي الأول	الفصل الدراسي الثاني
١ - الإستثمار وتحليل الأوراق المالية	١ - نظم الجودة الشاملة
٢ - إدارة المؤسسات المالية	٢ - نظم معلومات
٣ - محاسبة مؤسسات مالية	٣ - علاقات دولية
٤ - سياسات نقدية	٤ - دراسة الجردى الاقتصادية
٥ - تسويق دولي	٥ - تنمية وتخطيط اقتصادي
٦ - تطبيقات متخصصة على الحاسب الآلي	٦ - الشروع المهني
	٧ - حقوق الإنسان

(ب) تخصص التسويق

الفصل الدراسي الأول	الفصل الدراسي الثاني
١ - بحوث تسويق	١ - نظم الجودة الشاملة
٢ - فن البيع	٢ - نظم معلومات
٣ - إدارة منشآت تسويقية	٣ - علاقات دولية
٤ - عمليات التفاوض	٤ - دراسة الجدوى الاقتصادية
٥ - تسويق دولي	٥ - تنمية وتخطيط اقتصادي
٦ - تطبيقات متخصصة على الحاسب الآلي	٦ - المشروع الميداني
	٧ - حقوق الإنسان -

(ج) تخصص خدمات حكومية

الفصل الدراسي الأول	الفصل الدراسي الثاني
١ - تخطيط ورقابة إدارية	١ - تشريعات عمل وتأمينات اجتماعية
٢ - تنظيم ونسبذ إجراءات	٢ - نظم معلومات
٣ - تنمية إدارية	٣ - تنمية وتخطيط اقتصادي
٤ - حكم محلي	٤ - تعاونيات ونظم سياسية
٥ - اقتصاديات الخدمات	٥ - محاسبة حكومية
٦ - تطبيقات متخصصة على الحاسب الآلي	٦ - المشروع الميداني
	٧ - حقوق الإنسان

(د) تخصص محاسبة ونظم المعلومات

الفصل الدراسي الأول	الفصل الدراسي الثاني
١ - التحليل المحاسبي ومحاسبة التدفقات النقدية	١ - محاسبة المنشآت المتخصصة
٢ - دراسات في المراجعة وتقييم الأداء	٢ - نظم معلومات
٣ - المحاسبة المالية المتقدمة	٣ - المحاسبة الضريبية
٤ - محاسبة دولية	٤ - المحاسبة الإدارية
٥ - تكنولوجيا نظم المعلومات	٥ - المحاسبة الحكومية والفرعية
٦ - تطبيقات متخصصة على الحاسب الآلي	٦ - المشروع الميداني
	٧ - حقوق الإنسان -

توزيع مقررات الشعبة الزراعية

الفرقة الأولى

الفصل الدراسي الأول	الفصل الدراسي الثاني
١ - كيمياء عامة	١ - كيمياء عضوية
٢ - وراثة	٢ - البيئة والموارد الزراعية
٣ - نبات عام (مورفولوجي وتاريخ وتقسيم)	٣ - تعاون زراعي ومجتمع ريفي
٤ - حيوان عام	٤ - طبيعة أراضي وأرصاد جوية
٥ - رياضيات وإحصاء	٥ - تشريعات ولوائح زراعية
٦ - الإقتصاد الزراعي	٦ - البرمجيات والحاسب الآلي
٧ - لغة إنجليزية علمية	٧ - تدريب عملي

الفرقة الثانية

الفصل الدراسي الأول	الفصل الدراسي الثاني
١ - كيمياء حيوية	١ - أساسيات علوم الأغذية والألبان
٢ - ميكروبيولوجيا زراعية	٢ - إنتاج محاصيل الماكهة
٣ - أساسيات محاصيل	٣ - أساسيات الإنتاج الحيواني والداجني
٤ - أساسيات بساين	٤ - أساسيات الساحة والهندسة الزراعية
٥ - أساسيات أراضي	٥ - إحصاء وتصميم لمحارب
٦ - نباتات الزينة والطبية والعطرية	٦ - فسيولوجيا النبات
٧ - لغة إنجليزية علمية	٧ - التطبيقات الزراعية للحاسب الآلي

(د) تخصص محاسبة ونظم المعلومات

الفصل الدراسي الأول	الفصل الدراسي الثاني
١ - التحليل المحاسبي ومحاسبة التدفقات النقدية	١ - محاسبة المنشآت المتخصصة
٢ - دراسات في المراجعة وتقييم الأداء	٢ - نظم معلومات
٣ - المحاسبة المالية المتقدمة	٣ - المحاسبة الضريبية
٤ - محاسبة دولية	٤ - المحاسبة الإدارية
٥ - تكنولوجيا نظم المعلومات	٥ - المحاسبة الحكومية والفرعية
٦ - تطبيقات متخصصة على الحاسب الآلي	٦ - المشروع الميداني
	٧ - حقوق الإنسان

أسماء السادة أعضاء هيئة التدريس بالمعهد

أولاً : الشعبة التجارية
١ - قسم العلوم الإدارية

م	الإسم	الدرجة	التخصص الدقيق
١	أ.د / توفيق محمد عبد المحسن	أستاذ ورئيس القسم	إدارة الأعمال / تسويق
٢	أ.د / عبد الحميد بهجت فهايد	أستاذ متفرغ	إدارة الأعمال / تنظيم مناسم
٣	د. / أحمد عبد الله عثمان	أستاذ متفرغ	إدارة الأعمال / قبول وإدارة مائة
٤	د. / نهران السيد أحمد الفراجي	مدرس	إدارة الأعمال / إنتاجية
٥	د. / محمد عبد الله عبد المقصود	مدرس	إدارة الأعمال / إدارة إنتاج
٦	د. / عزة أحمد الشريبي حسن	مدرس	إدارة الأعمال
٧	د. / عماد محمد الصغبر على	مدرس	إدارة الأعمال
٨	د. / أحمد عبد الواحد إسماعيل	مدرس	إدارة الأعمال
٩	د. / عمرو علاء الدين زويد زيدان	مدرس	إدارة الأعمال
١٠	م.م / أحمد عبد الفتاح جاد الكريم	مدرس مساعد	إدارة أعمال / إدارة وتطوير المشاريع بسيد
١١	م.م / مجرى عبد الله الطبلاري	مدرس مساعد	إدارة أعمال

٢ - قسم العلوم الإقتصادية

م	الإسم	الدرجة	التخصص الدقيق
١	أ.د/ فاطمة أحمد الشريبي حسن	أستاذ ورئيس القسم	اقتصاد / التنمية الإقتصادية
٢	أ.د/ عبد الرحمن إسماعيل الصاغي	أستاذ متفرغ	علوم سياسية
٣	د. / أكرم أحمد عبد إبراهيم شلي	مدرس	اقتصاد قياسي
٤	د. / علي شريف عبد الزهراء الوهاب	مدرس	اقتصاد قياسي
٥	د. / عبد الحسن مصطفى عبد الله	مدرس	اقتصاد قياسي
٦	د. / عبد الرحيم الشحات البيهظي	مدرس	اقتصاد
٧	د. / زرعين أحمد ماهر عبد الحميد عز	مدرس	اقتصاد
٨	د. / أحمد أحمد رياض خليل	مدرس	اقتصاد دولي
٩	د. / أحمد فكري محمد مبروك	مدرس	اقتصاد دولي
١٠	م.م / محمود عبد العال محمد خليل	مدرس مساعد	اقتصاد قياسي
١١	م. / مجدى ماجد محمد حسين	معيد	اقتصاد

الفصل الدراسي الأول	الفصل الدراسي الثاني
١ - نظم ري وصرف	١ - تربية النحل وديان الحرير
٢ - حشرات إقتصادية ومكافحتها	٢ - أمراض النبات ومكافحتها
٣ - إنتاج محاصيل الخضار	٣ - إرشاد زراعي
٤ - تكنولوجيا الألبان ومنتجاتها	٤ - التجارة الإلكترونية
٥ - إنتاج وتربية المحاصيل	٥ - الإنتاج الداجني
٦ - الإنتاج الحيواني	٦ - إستصلاح وتحسين الأراضي القاحلة
٧ - إدارة الأعمال الزراعية	٧ - تسويق المنتجات الزراعية

الفرقة الرابعة

الفصل الدراسي الأول	الفصل الدراسي الثاني
١ - مكافحة المتكاملة للأفات	١ - صحة بيطرية
٢ - تكنولوجيا التصنيع الغذائي	٢ - تحليل ومراقبة جودة المنتجات الغذائية
٣ - إدارة وصيانة الأراضي الزراعية	٣ - تقنية حيوية زراعية
٤ - محاصيل العلف والمراعي	٤ - دراسات جدوى المشروعات الزراعية
٥ - تغذية الحيوان والدواجن	٥ - إعداد وتخزين حاصلات بستانية
٦ - تكنولوجيا التعبئة والتغليف للأغذية والألبان	٦ - تسمين الحدائق والنباتات الداخلية
٧ - التجارة الخارجية	٧ - حقوق الإنسان .

م	الإسم	الدرجة	التخصص الدقيق
١	أ.د/ عبد الله محمودة محمد سالم	أستاذ ورئيس القسم	مراجعة
٢	أ.د. / مصطفى تيسيل على الشامي	أستاذة	محاسبة
٣	د. / سمير عبد الغنى محمودة	أ. / مساعد مترفع	محاسبة
٤	د. / محمد بهاء الدين إبراهيم	أ. / مساعد	محاسبة
٥	د. / أحمد محمد لطفى شكريه	أ. / مساعد	محاسبة
٦	د. / أحمد هشام معروف سليم	أ. / مساعد	محاسبة
٧	د. / سفي عبد الهادي أبو العاصم	مدرس	محاسبة
٨	د. / فتحي حسانين صالح	مدرس	محاسبة
٩	د. / تيسيل عبد العظيم حسين بوساد	مدرس	محاسبة
١٠	د. / ماهر رمضان بوساد	مدرس	محاسبة
١١	د. / فتحي إبراهيم كامل أبو نافع	مدرس	محاسبة
١٢	د. / على على سيد أحمد	مدرس	محاسبة
١٣	د. / رمضان عبد الحميد الهني	مدرس	محاسبة
١٤	د. / سوزان محمودة طه الزهيرى	مدرس	محاسبة
١٥	د. / أسماء مسرى محمد أحمد	مدرس	محاسبة
١٦	د. / محمد راضى عطيه محمد	مدرس	محاسبة
١٧	د. / حرجى محمد حرجى	مدرس	محاسبة
١٨	د. / ميسرى توفيق رمضان	مدرس	محاسبة
١٩	د. / سمير مرزوقى محمد مجاهد	مدرس	محاسبة
٢٠	د. / أحمد عبد الزهراء أحمد عبد	مدرس	محاسبة
٢١	د. / أحمد السيد حسن آدم	مدرس	محاسبة
٢٢	د. / خالد عبد المعطى محمد الشوافى	مدرس	محاسبة
٢٣	د. / يسرى محمد حسين دايه	مدرس	محاسبة
٢٤	د. / شكر الله محمد عبد الكريم	مدرس	محاسبة
٢٥	د.م / السيد سعد محمد مرسى	مدرس مساعد	محاسبة
٢٦	د.م / محمد حسن محمد البرضاوى	مدرس مساعد	محاسبة
٢٧	د.م / خيتر جودة رمضان عصاره	مدرس مساعد	محاسبة
٢٨	د.م / منى شوقي محمد حطنترى	مدرس مساعد	محاسبة
٢٩	د. / اظن السيد عزالى الجوهري	معيد	محاسبة

م	الإسم	الدرجة	التخصص الدقيق
١	أ.د/ محمد إبراهيم عليسان	أستاذ ووكيل للمعهد لشئون المجتمع وخدمة البيئة	أمراض النبات الفطرية
٢	أ.د/ راضى عبد الرحمن رمضان	أستاذ ورئيس القسم	بيدات الآفات
٣	أ.د/ محمد محمد موسى قنديل	أستاذ	حيوان زراعى - أكادوس
٤	أ.د/ سيد الشيخ إبراهيم على بوس	أستاذ	أمراض النبات الفطرية
٥	أ.د/ على محمد على كسريم	أستاذ	أمراض النبات الفطرية
٦	أ.د/ السيد السيد حسن إبراهيم	أستاذ	وراثة وتربية النبات
٧	أ.د/ عبد الحميد حسن أحمد مهنا	أستاذ	بيدات الآفات
٨	أ.د/ فريش محمد إبراهيم درويش	أستاذ	بياتين / زينة
٩	أ.د/ على عبد الحميد محمد حسان	أستاذ	محاصيل / تربية نبات
١٠	أ.د/ ماهر عبد الحسن زكى	أستاذ	زراعة أسجة وخدمة زراعية
١١	أ.د/ فتحي السعيد إبراهيم التقييل	أستاذ مترفع	حشرات اقتصادية
١٢	أ.د/ على عبد العظيم أحمد سرحان	أستاذ	إنتاج محاصيل
١٣	أ.د/ عوض أحمد سيد أحمد فردا	أستاذ	أمراض النبات الفطرية
١٤	أ.د/ مها محمد عبد الله محمد حسين	أستاذ	إنتاج محاصيل
١٥	أ.د/ سعيد عبد الحياتى مهنا	أستاذ	بياتين / فاكهة
١٦	أ.د/ محمودة محمد خليل على	أستاذ مترفع	بياتين / زينة
١٧	د. / حلى محمد على وهان	أ. / مساعد	فسيولوجى وزراعة الأسجة
١٨	د. / أمين هاشم بسيونى	أ. / مساعد	أمراض محاصيل
١٩	د. / محمد سامح سيد أحمد طهى	أ. / مساعد	أمراض التخزين
٢٠	د. / عبد الحسن عبد الشافى حلال	أ. / مساعد	بياتين / زينة
٢١	د. / عصام حسين أحمد أبو الصالحين	أ. / مساعد	إنتاج وخدمة تربية نبات المحتر
٢٢	د. / السيد بيومى جاب الله عبد العال	أ. / مساعد	إنتاج محاصيل
٢٣	د. / حمزة محمد السيد الشرقاوى	أ. / مساعد	حشرات اقتصادية
٢٤	د. / مجدى فتحي عبد المقصود العدروسى	أ. / مساعد	محاصيل
٢٥	د. / أحمد على على رصيح	أ. / مساعد	بيدات الآفات
٢٦	د. / وفاق عادل عبد الحافظ فكرى	مدرس	بياتين/خضر
٢٧	د. / عبد الغنى عبد المعطى منصور	مدرس	أعلاف محاصيل

٢٨	د. / أسامة أحمد إبراهيم زقزوق	مدرس	تكاثر أشجار الفاكهة
٢٩	د. / نزمين إسماعيل أحمد النجار	مدرس	فسولوجي وإنتاج الفاكهة
٣٠	د. / محمود محمد الحمادي أباقة	مدرس	بساتين / خضر
٣١	د. / مجوى أحمد أبو الخير جبر	مدرس	محاصيل/إنتاج محاصيل السكر
٣٢	د. / عبد القادر عبد القادر سلام	مدرس	بساتين / فاكهة
٣٣	د. / السيد عطية حامد السري	مدرس	بساتين / زينة
٣٤	د. / نبيل عبد الله أحمد إبراهيم	مدرس	حيوان زراعي
٣٥	د. / أحمد أبو الفتوح محمد حمودة	مدرس	محاصيل
٣٦	د. / عثمان عليوه رضوان عثمان	مدرس	أمراض النبات

٢ - قسم الإنتاج الحيواني :

م	الإسم	الدرجة	التخصص الدقيق
١	د. / محمد ناجي سيد أحمد الجعفري	أستاذ ووكيل المعهد لشئون التعليم والطلاب	فسولوجي حيوان
٢	د. / سعاد سعد الدين محمود أحمد	أستاذ ورئيس القسم	رعاية دواجن
٣	د. / مصطفى إبراهيم توفيق حسين	أستاذ	رعاية دواجن
٤	د. / مصطفى إبراهيم عبد الرحيم	أستاذ	تغذية حيوان
٥	د. / دوت محمد عبد العزيز الكرداوي	أستاذ	تغذية حيوان
٦	د. / علي عبد العظيم أحمد رشوان	أستاذ	رعاية دواجن
٧	د. / خورشيد مصطفى خورشيداالجندى	أستاذ	تغذية حيوان
٨	د. / حسن إبراهيم علي أحمد	أستاذ	رعاية حيوان
٩	د. / حسن محمود السيد الكيلوي	أستاذ	فسولوجي حيوان
١٠	د. / مختار عبد العظيم أحمد سرخان	أ. / مساعد	تغذية حيوان
١١	د. / عاطف سيد أحمد شحاته	مدرس	تغذية دواجن

٣ - قسم الأراضي والمياه :

م	الإسم	الدرجة	التخصص الدقيق
١	د. / محمد حمودة محمد أحمد طيل	رئيس القسم	رئيس القسم
٢	د. / محمد وجدي عب الحميد	أستاذ متفرغ	أستاذ متفرغ
٣	د. / عبد العزيز لطفى حسن شرف	أستاذ متفرغ	أستاذ متفرغ

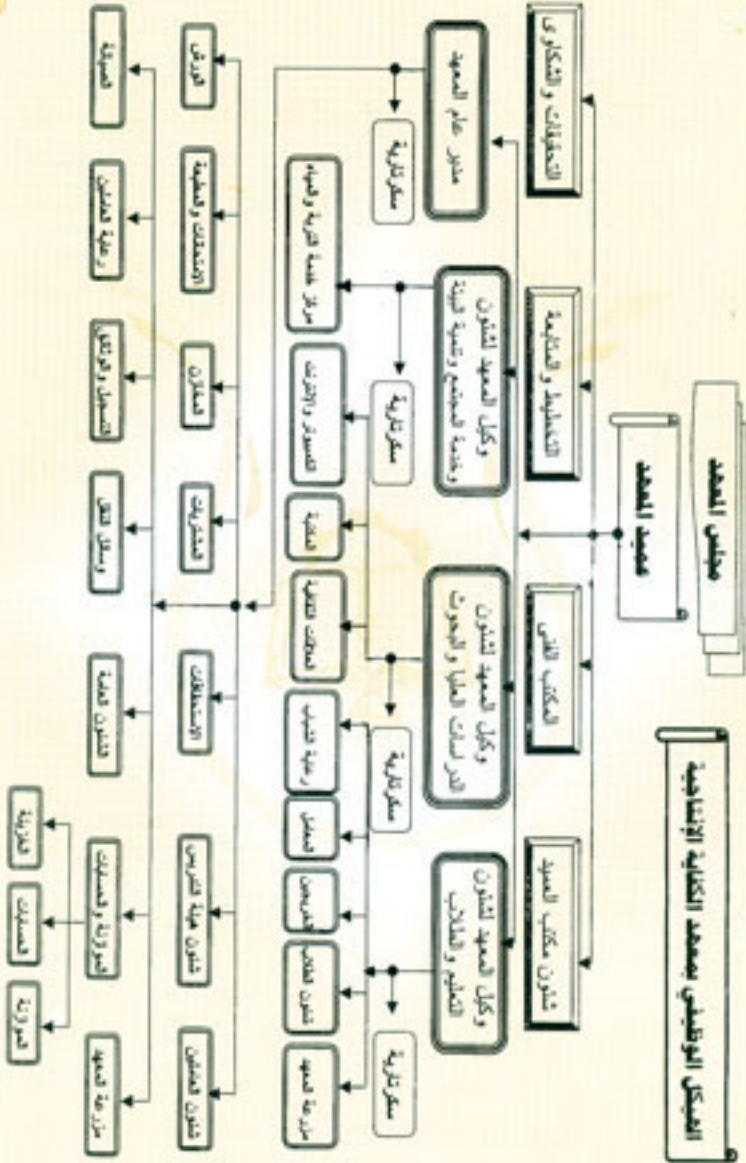
٤	د. / المحيل السيد أحمد قاصود	أستاذ	خدمة التربة والتسميد والرى
٥	د. / محمود محمد صبح حابس	أستاذ	طبيعة أراضي - مقننات مائية
٦	د. / محمد حامد عبد السلام عامر	أستاذ	طبيعة أراضي - مقننات مائية
٧	د. / محمد هاني أحمد سليمان عالي	أستاذ	طبيعة الأراضي
٨	د. / شوقي محمد متولي أحمد	أستاذ	كيمياء - أراضي
٩	د. / فاطمة أحمد علي عثمان	أستاذ	خصوبة التربة وتغذية النبات
١٠	د. / عصام حسنى الخنفي إبراهيم	أ. / مساعد	ميكسة زراعية
١١	د. / مجدى أنور محمد خميس	أ. / مساعد	كيمياء - أراضي
١٢	د. / محمد حبيب أحمد مصطفى المنسى	أ. / مساعد	خدمة التربة والتسميد
١٣	د. / محمد ثروت عبد الرحمن قطب	أ. / مساعد	خدمة التربة والتسميد
١٤	د. / فتحي محمد أحمد سليم	أ. / مساعد	خدمة التربة والتسميد
١٥	د. / محمّد إبراهيم حسن ورد	أ. / مساعد	كيمياء - أراضي وتغذية النبات
١٦	د. / عبد الفتى عبد الحكيم عبد الفتى	أ. / مساعد	هندسة زراعية
١٧	د. / أحمد الشربيني محمود أحمد	مدرس	كيمياء - حيوية زراعية
١٨	د. / ناصر عبدلى نصر الله	مدرس	هندسة زراعية
١٩	د. / حسن عبد الحميد حسن طلبة	مدرس	هندسة زراعية
٢٠	د. / جيهان عبد العزيز السيد العمري	مدرس	كيمياء - عضوية
٢١	د. / أشرف محمد حمودة طلبة	مدرس	كيمياء - حيوية
٢٢	د.م / كمال عبد القادر محمود على	م. / مساعد	أراضى

٤ - قسم تكنولوجيا الأغذية والألبان :

م	الإسم	الدرجة	التخصص الدقيق
١	د. / محمد أحمد محمد سليمان	أستاذ ورئيس القسم	صناعات غذائية
٢	د. / عبد التى عبد الفتى عزازى	أستاذ	ألبان
٣	د. / حازم حامد عبد الرؤوف فايد	أستاذ	ألبان
٤	د. / عبد الهواد محمد الشواف	أستاذ	صناعات غذائية
٥	د. / السيد أحمد كامل أبو النيل	أ. / مساعد متفرغ	صناعات غذائية
٦	د. / سميرة مصطفى على مرشد	أ. / مساعد	ألبان
٧	د. / عطية محمد عطية الخرنجى	أ. / مساعد	صناعات غذائية
٨	د. / خالد محمد عبد الزهراء عباد	أ. / مساعد	صناعات غذائية
٩	د. / طارق محمد أحمد مكي	مدرس	صناعات غذائية

٥ - قسم الإقتصاد والإرشاد الزراعي :

م	الإسم	الدرجة	التخصص الدقيق
١	أ . د / مسرارة علي نسيات خليل	أستاذة وعميد المعهد	إقتصاد زراعي
٢	أ . د / أحمد محمود يوسف أبو النور	أستاذ ورئيس القسم	إقتصاديات الإنتاج
٣	أ . د / إبراهيم يوسف إسماعيل	أستاذ	إقتصاد كلي
٤	د . / علي محمد علي خضير	أستاذ متفرغ	إقتصاد زراعي / إدارة وتخطيط
٥	أ . د / عزت أحمد السيد أحمد العزوني	أستاذ متفرغ	تخطيط زراعي
٦	أ . د . / فكري سعد الدسوقي علي	أستاذ	إقتصاديات إنتاج سكر
٧	د . / عبد الرهاب علي عمار	أ . مساعد متفرغ	إقتصاديات الإنتاج الزراعي
٨	د . / أحمد قناري مختار بهلول	أ . مساعد	سياسة التنمية الزراعية



مكونات مبنى المعهد:

أولاً : مبنى رقم (١) مبنى الإدارة ومكون من أربعة طوابق ويحتوي على :

السطح الأول : مكتب المدير العام - التخطيط والمتابعة - وحدة إدارة مشروعات التطوير - وحدة ضمان الجودة - التسجيل والوثائق - الشؤون المالية - المشتريات - الخزينة - شؤون التعليم والطلاب - الحريجون - رعاية الشباب - المسجد - الإدارة الطبية للطلاب .

الدور الثاني : مكتب أ.د. / عميد المعهد - شؤون مكتب العميد - المكتب الفني - قاعة مجلس المعهد - مكتب أ.د. / وكيل المعهد لشؤون خدمة المجتمع وتنمية البيئة - مكتب أ.د. / وكيل المعهد لشؤون التعليم والطلاب - مكتب أ.د. / وكيل المعهد لشؤون الدراسات العليا والبحوث - معامل مركز خدمة التربة والمياه - مكتبة الإطلاع لأعضاء هيئة التدريس - الشؤون القانونية - قاعة الكمبيوتر والإنترنت .

الدور الثالث : عدد (٣) قاعات للكمبيوتر - مكتب العلاقات العامة الثقافية - معمل السمعيات والمرئيات - قاعات تدريس - الاستحقاقات - الوحدة الحسابية - شؤون أعضاء هيئة التدريس - قسم اللغات الأجنبية .

الدور الرابع : حجرات الكنترولات - المطبعة - مكتب شؤون الامتحانات - شؤون العاملين - التوجيه المالي - قاعات دراسية - المكتبة وقاعة الإطلاع .

ثانياً : مبنى رقم (٢) مبنى الشعبة الزراعية :

الدور الأول : قسم الانتاج الحيواني (مكاتب رئيس القسم وأعضاء هيئة التدريس - المعامل) - قسم التصنيع الزراعي (مكاتب رئيس القسم وأعضاء هيئة التدريس - المعامل) .

الدور الثاني : قسم الأراضي والمياه - مكاتب رئيس القسم وأعضاء هيئة التدريس - المعامل - مدرجات (١ ، ٢) للمحاضرات .

الدور الثالث : قسم الإنتاج النباتي - قسم الاقتصاد الزراعي - مكاتب رؤساء الأقسام وأعضاء هيئة التدريس وكذا المعامل ومدرجات (٣ ، ٤) .

مكونات مبنى المعهد:

الدور الرابع : معامل المحاصيل والبساتين - معامل زراعة الأنسجة النباتية - مكاتب أعضاء هيئة التدريس .

ثالثاً : مبنى رقم (٣) الشعبة التجارية :

الدور الأول : قسم العلوم المحاسبية والكمية : - مكاتب رئيس القسم وأعضاء هيئة التدريس .

الدور الثاني : قسم العلوم الإقتصادية - قسم العلوم الإدارية - مكاتب رؤساء الأقسام وأعضاء هيئة التدريس وكذا مدرج (أ) .

الدور الثالث : قاعات تدريس .

الدور الرابع : قاعات تدريس .

رابعاً : مبنى التشييد :

الدور الأول : المخازن بأنواعها ومكاتب إدارة المخازن والصالة الرياضية .

الدور الثاني : مدرج (ب) للمحاضرات .

الدور الثالث : قاعات تدريس .

الدور الرابع : قاعات تدريس .

خامساً : مبنى مسرح المعهد (مدرج سابقاً) .

بالإضافة إلى ذلك يوجد عدد من الوحدات والمعامل ذات الأهمية الفائقة لخدمة العملية التعليمية بالمعهد مثل :

أولاً : الشعبة الزراعية : وتضم المعامل التالية :

١ - معمل زراعة الأنسجة .

٢ - معمل بحوث المحاصيل .

٣ - معمل تحليل التربة والمياه .

٤ - وحدة أبحاث الأرناب .

كما يضم المعهد ثلاث معامل للحاسب الآلي وطايف بشري متميز يقدم خدمة تعليمية تتوافق مع إحتياجات التطور التكنولوجي .

الوظائف الإدارية بالمعهد

م	الإسم	الوظيفة
١	مهندس / فتحى عبد الرؤوف مصطفى	مدير عام المعهد
٢	عبد الله أمين	مدير إدارة شئون العاملين
٣	كمال فرج عبد الرحيم	رئيس قسم شئون هيئة التدريس
٤	عبد الله محمد على مصطفى	مدير شئون الطلاب
٥	بديع محمود جاد زهرة	مدير الموازنة والحسابات
٦	سعيد محمد عابدين	رئيس قسم الاستحقاقات
٧	عبد الرحمن محمد الغريباوى	رئيس قسم المشتريات
٨	عاطف محمد حسانين	رئيس قسم المحررين
٩	عبدمان إبراهيم جاد	رئيس قسم رعاية الشباب
١٠	محمد أنس سعيد الغنى	مدير التوجيه الفنى والإدارى
١١	سعيد محمد الصادق شريف	مدير المخازن
١٢	السيد محيى عطيه	رئيس قسم المكتبة
١٣	رجاء أحمد عبد القادر	رئيس قسم اللغة
١٤	هنسى ولهم لبيب	رئيس قسم التخطيط والمتابعة
١٥	سروان محمد فتحى إبراهيم	رئيس قسم العلاقات الثقافية
١٦	جمال عبد العزيز شنان	رئيس قسم الحذينة
١٧	مهدي رجب أحمد	رئيس قسم الصيانة
١٨	السيد عزت محمد إمام	رئيس قسم وسائل النقل
١٩	السيدة محاسن السيد هلال	رئيس قسم التسجيل والوثائق
٢٠	عمر عبد الظاهر محمد	رئيس قسم الكمبيوتر
٢١	السعيد محمد حسين هجر	مدير مكتب أ.د. / عميد المعهد
٢٢	علوى محمد أحمد	مدير مكتب السيد الدبر العام
٢٣	محمود أمين عطيه	رئيس قسم شئون الإمتحانات والمطبعة

الانشطة والخدمات الطلابية

أهم أنشطة وخدمات رعاية الشباب واتحاد الطلاب

١ - اللجنة الثقافية :

وتهدف اللجنة الثقافية إلى تنظيم أوجه النشاط الثقافى الذى يؤدي إلى تعريف الطالب بخصائص مجتمعه وإحتياجاته والعمل على تنمية الطاقات الأدبية والثقافية للطلاب .

ويسعى النشاط الثقافى دائماً إلى :

- ١ - تنمية المواهب والقدرات الأدبية والفكرية والدينية لدى الطلاب .
- ٢ - خلق المواطن القادر على تحمل المسئولية من خلال معرفته بمجتمعه .
- ٣ - تعريف الشباب بمشكلات مجتمعهم من خلال المسابقات والندوات الثقافية .
- ٤ - نشر الوعى الدينى السليم بين الأعضاء من خلال الندوات والمسابقات الدينية .
- ٥ - تنمية الولاء والإخلاص للبلاد عن طريق تعميق الديمقراطية فى إتخاذ القرار .

٢ - اللجنة الفنية :

وتهدف إلى تنمية النشاط الفنى للطلاب والعمل - بما يتفق مع أغراضه السامية - على إتاحة الفرصة لإبراز مواهب الطلاب ورفع مستوى إنتاجهم الفنى لأن الفن هو المرأة التى تعكس مدى تقدم الشعوب ورفقيها ، وهو الذى يعبر عن نبض الجماهير ومشاعرها ولسانها الإنسانية والجمالية وتنظم اللجنة الفنية المسابقات التالية :-

- ١ - مسابقة الفنون المسرحية .
- ٢ - مسابقة الفنون الشعبية .
- ٣ - إقامة معارض علمية .
- ٤ - مسابقة الفنون التشكيلية .
- ٥ - مسابقة المنوعات .

٣ - اللجنة الرياضية :

وتهدف إلى بث الروح الرياضية بين الطلاب وتشجيع المراهب الرياضية والعمل على تمتينها . وتنظيم النشاط الرياضى بالمعهد بما فى ذلك تكوين الفرق الرياضية وإقامة

مجموعة من الطلاب حول رائدهم في تجمع أسرى وفي ممارستهم لكافة الأنشطة الإجتماعية والثقافية والفنية والرياضية .

٧ - لجنة الصحافة والإعلام :

إصدار جريدة صوت الطلاب التي يشارك في تحريرها طلاب المعهد .

٨ - لجنة العلاقات العامة :

تشارك في الإعداد وتنظيم المهرجان واللقاءات والإحتفالات مثل حفل تنصيب الاتحاد سنوياً . ويستقبل مكتب إتحاد طلاب المعهد الطلاب طوال العام الدراسي والإجازة الصيفية أيضاً .

وتدعو اللجان السابقة الطلاب الهواة لتنمية مواهبهم بالإتضمام إلى الأسرة التي تناسبهم .

السادة رواد اللجان بالمعهد

أ . د . مصطفى إبراهيم عبد الرحيم	اللجنة الثقافية
أ . د . السيد الشيخ إبراهيم يونس	اللجنة الإجتماعية والرحلات
أ . د . راضي عبد الرحمن رمضان	لجنة الأسر
أ . د . محمد حامد عبد السلام عامر	اللجنة الرياضية
أ . د . مصطفى إبراهيم توفيق	اللجنة الفنية
أ . د . خورشيد مصطفى الجندي	لجنة الجسالة
أ . د . عبد الجواد الشواف	لجنة العلاقات العامة
أ . د . / على عبد العظيم رشوان	لجنة الصحافة والإعلام

المهاريات والمسابقات والمهرجانات الرياضية .

فأجدادنا القدماء قد إستخدموا الرياضة في تدريب الجنود . وقال أمير المؤمنين عمر بن الخطاب رضی اللع عنه : « علموا أولادكم السباحة والرمية وركوب الخيل » .

٤ - اللجنة الإجتماعية والرحلات والبحوث :

تهدف إلى العمل على تنمية الروابط الإجتماعية بين الطلاب وبين أعضاء هيئة التدريس وبث روح التعاون والإخاء بينهم وذلك بشتى الوسائل الممكنة وذلك عن طريق تنظيم الرحلات والمعسكرات الإجتماعية والثقافية والترفيهية التي تساعد الطلاب على التعرف على معالم الوطن كما تهدف أيضاً إلى :

١ - مساعدة الأعضاء على تحمل مسئوليتهم تجاه مجتمعهم .

٢ - مساعدة الأعضاء على تنمية المهارات الفردية .

٣ - القيام برحلات ترفيهية إلى مختلف أنحاء الجمهورية .

٤ - القيام بكافة الأنشطة التي تخدم البيئة والمجتمع .

٥ - تناول الظواهر الإجتماعية والبحث فيها وتقديم طرق علاج السلس منها .

٥ - لجنة الجلالة والخدمة العامة :

وتهدف إلى تنظيم أوجه نشاط حركة الكشف والإرشاد على الأسس السليمة وفقاً لمبادئها ، تنفيذ برامج خدمة البيئة التي يقرها مجلس المعهد بما يساهم في تنمية المجتمع والعمل على إشراك الطلاب في تنفيذها والمساهمة في مشروعات الخدمة العامة القومية التي تتطلبها إحتياجات الوطن والإشراك في المعسكرات والدورات الداخلية والخارجية وعمل حلقات السمر وإقامة الرحلات العلمية والترفيهية وعمل مسابقات رياضية وثقافية وقتية وكشفية وأدبية وعقد حلقات دينية وعلمية (أي أنها تشمل مجتمع الأنشطة الطلابية) .

٦ - لجنة الأسر :

وتهدف إلى تشجيع تكوين الأسر بالمعهد ودعم نشاطها والتنسيق بين نشاط الأسر المختلفة بالمعهد والتأكيد على أن الأسر الجامعية هي منظمات شرعية تابعة للجنة الأسر في إتحاد طلاب المعهد وأنها تؤكد روح التعاون بين الطالب وأساتذة متمثلة في إتفاف

تشكيل اتحاد طلاب معهد الكفاية الإنتاجية للعام الجامعي ٢٠٠٤/٢٠٠٥ م

إبراهيم حسن محمد أحمد العقاد محمد محمود محمد السيد بالغوش	أمين الاتحاد أمين مساعد الاتحاد
إدرس السيد الشيرازي عمر فوزي محمد طه	اللجنة الاجتماعية
محمد محمود محمد السيد بالغوش إيهان عادل محمد عثمان	اللجنة الثقافية
أحمد سعيد سعيد الهناط حسيني عفيفه أحمد	اللجنة الفنية
محمد سمير محمد طاهر محمد أحمد يوسف أحمد	لجنة الجسدية
حسام الدين محمد محمد جزر نشأت محمد إسماعيل	اللجنة الرياضية
إبراهيم حسن محمد أحمد العقاد أمل الشافعي أحمد	لجنة الأندية
حسام الدين محمد حامد نورا حامد	لجنة العلاقات العامة
محمد الفاي عبد الحميد أحمد محمد محمد حسن	لجنة الصحافة والإعلام



البرلمان الطلابي

تأسس البرلمان الطلابي بالمعهد عام ٢٠٠٣ تحت رعاية أ. د / مراد علي نشأت خليل عميد المعهد ورائد الشيباب ، وبإشراف أ. د / سيد يونس رائد اللجنة الإجتماعية والبحوث الرحلات .

وأكد أ. د / عميد المعهد ورائد الشيباب في لقائه الأول بأعضاء البرلمان على ضرورة إنعقاد البرلمان الطلابي بصفة دورية كل أسبوعين لما لهذا النشاط من أهمية حيث أنه يرسى قواعد الممارسة الديمقراطية السليمة بين الطلاب . ويهدف البرلمان الطلابي إلى :-

- ١ - تنمية روح الحوار والمناقشة لدى الطلاب .
- ٢ - إيجاد قناة شرعية للطلاب لعرض آرائهم ومشكلاتهم والعمل على حلها .
- ٣ - إيجاد أداة مباشرة وسريعة للتواصل بين الطلاب والمسؤولين .
- ٤ - يعتبر البرلمان الطلابي مكملاً لإتحاد الطلاب لتنمية العمل الطلابي ودعمه .

إنجازات لجان الأنشطة الطلابية

للعام الجامعي ٢٠٠٤/٢٠٠٥ م

« اللجنة الإجتماعية والرحلات والبحوث »

م	الموضوع
١	مسابقة «بنيصة»
٢	مسابقة البحوث الاجتماعية « التدخين »
٣	مسابقة البحث الاجتماعي « المشكلة السكانية »
٤	مسابقة البحث الاجتماعي « الزواج العرفي »
٥	مستودق النكاح الاجتماعي
٦	دورة ثلوث البيئة وصراع المجتمع
٧	دورة تدريبية للأسعافات الأولية
٨	مسابقة «فسي الشطرنج»
٩	مسابقة البحوث الاجتماعية وثلوث البيئة
١٠	مسابقة البحوث الاجتماعية « القول النبوي الشريف »
١١	القيام بحفل الإفتتاح الجماعي بمناسبة شهر رمضان / للطلاب الغفرا - الغنرين «الأنشطة»
١٢	القيام بمشروع خدمة عماسة بالمعهد
١٣	القيام برحلة إلى الأقصر وأسوان
١٤	المشاركة في مسابقة الطالب والطالبة المثالية
١٥	المشاركة في مشروع وبرنامج السفر للخارج وفقا للإتفاقيات والبروتوكولات الشباب
١٦	توزيع بونات التغذية على الطلاب الغنرين لصفها من المطعم الخارجي
١٧	المشاركة في دورة تدريب الطلاب المشروعات الصغير
١٨	القيام برحلة إلى مدينة القاهرة ودرم لاند
١٩	المشاركة في مهرجان الإدارة والتحدى
٢٠	الإشتراك في معسكر إعداده القسادة
٢١	الإعداد للمشاركة في المعسكر الترفيهي بالاسكندرية
٢٢	المشاركة في مهرجان البيئة الخامس تحت شعار نحو خدمة المجتمع ومشروع خدمة البيئة .

٢ - اللجنة الرياضية

م	الموضوع
١	دورة تشبليط فسي جنب مع الألعاب .
٢	الاشتراك في الدورة الرمضانية .
٣	الاشتراك في الدوري الداخلي للجامعة .
٤	الاشتراك في الدوري الأول لكليات الجامعة في جميع الألعاب .
٥	الاشتراك في أسبوع شباب الكليات .
٦	الاشتراك في مهرجان الرياضي لكلية التربية الرياضية .
٧	دوري على كأس أ.د. / عميد المعهد .
٨	مهرجان الماراثون بالمعهد بالاشتراك مع وزارة الشباب والرياضة « الرياضة ضرورة للحياة »
٩	الاشتراك في الدوري الرياضي الداخلي للمعاقين .

صندوق التكافل الاجتماعي تابع نشاط اللجنة الاجتماعية والرحلات

م	الموضوع
١	صرف مساعدات التكافل الاجتماعي للعام الجامعي ٢٠٠٤/٥ - ٢٠٠٥م للطلاب المسحقين بنا - على الطالبات المقدمة من طلاب الفرق الأربع .
٢	صرف مساعدات صندوق التكافل الاجتماعي الدفعة الأولى بمبلغ ١٧٠٠٠ لعدد ١٤٦٤
٣	صرف مساعدات صندوق التكافل الدفعة الثانية لطلاب المعهد من صندوق تكافل الجامعة لعدد ٣٨٩ بمبلغ وقدره ٥٥٦١٠ جنيه .
٤	حجز وجبات التغذية للفصل الدراسي الأول حيث تم صرف بونات التغذية للطلاب للفصل الدراسي الأول لعدد ٣٧٨٥ طالب وطالبة .
٥	حجز وجبات التغذية للفصل الدراسي الثاني حيث تم صرف بونات التغذية للطلاب للفصل الدراسي الثاني لعدد ٤٠٥٦ طالب وطالبة .

٤- اللجنة الثقافية

م	الموضوع
١	عمل دليل الطالب ٢٠٠٤/٢٠٠٥ م .
٢	مسابقة حفظ القرآن .
٣	عمل مجلدين حاطق عن البيئة .
٤	الاشتراك في الدوري الثقافي لمهرجان البيئة .
٥	الاشتراك في مهرجان البيئة الخامس تحت شعار « نحن في خدمة المجتمع » .
٦	الاشتراك الطلابي في السفر للخارج .
٧	اشتراك الطلاب في حضور البرلمان الطلابي « الحلقة الأولى » .
٨	الاشتراك في الندوة أ.د. / أحمد جمال الدين وزير التربية والتعليم « التربية والتعليم من منظور البعض » .
٩	ندوة سياسية للسيد السفير / محمد بسبوي .
١٠	ندوة ثقافية بالمعهد أ.د. / راضي عبد الرحمن - أ.د. / محمد عوض المحاضرة تلوث البيئة - الصراع على صحة المجتمع .
١١	الاشتراك في احتفالية تأبين الشيخ / زايد بن سلطان .
١٢	الاشتراك في الندوة الثقافية للجامعة بعنوان « دور الشباب نحو تنمية البيئة » وحاضرها الدكتور / ماجد إلياس .
١٣	اجراء مسابقة ثقافية في المعلومات العامة « بحر المعلومات » .
١٤	ندوة عن مشروعات تطوير التعليم العالي - المحاضر أ.د. / مراد خليل - عميد المعهد .
١٥	ورشة عمل عن مشروعات تطوير التعليم العالي بعنوان « Follow the Ray » - الحاضرون أ.د. / ناجي الجعفري - أ.د. / ماجد ذكي - أ.د. / علي رشوان .
١٦	ورشة عمل عن مشروعات ضمان الجودة في التعليم العالي - أ.د. مراد خليل عميد المعهد - أ.د. / محسن مصطفى - كلية الطب .

٣- لجنة الجوائز والخدمات العامة

م	الموضوع
١	معسكر استقبال للطلاب الجدد .
٢	الاشتراك في المهرجان الكشفي للجامعة .
٣	الاشتراك في مهرجان الصداقة السابع بكلية الطب البيطري .
٤	اقامة مشروع خدمة عامة .
٥	الاشتراك في مهرجان الصداقة الكشفي الأول بكلية الطب البشري .
٦	اقامة معسكر إعداد للدورة الكشفية السادسة والعشرون بالأسكندرية .
٧	الاشتراك في الدورة الكشفية ٢٦ .

م	الموضوع
١	اقامة مسابقة في الشطرنج .
٢	عمل مسابقة في المعلومات .
٣	الاشتراك في مسابقة لغالية على مستوى الجامعة .
٤	الاشتراك في المسابقة العلمية (عن مكافحة إدمان المخدرات) « أبحاث للجامعة » .
٥	الاشتراك في كأس رئيس الجامعة على مستوى الجامعة « أسر » .
٦	اشترك طلاب المعهد في التبرع بالدم .
٧	اشترك المعهد في الأسر التالية .
٨	الاشتراك في فعاليات مهرجان البيئة الخامس مع وزارة الشباب في البرنامج التثقيفي للفتاة الجامعية .
٩	يوم رياضي بين طلاب أسر المعهد في كرة القدم . تنس الطاولة .

٧ - لجنة الصحافة والإعلام

م	الموضوع
١	إصدار عدد إثني نشرته لغير دورية : (أ) نشرة رقم (١١) مارس ٢٠٠٥م شاملة الحوارات مع السيد الأستاذ الدكتور / عميد المعهد والسيد الأستاذ الدكتور / وكيل المعهد لشؤون التعليم والطلاب والأخبار التي تهم الطلبة عن الامتحانات والنتائج .
٢	نشرة رقم (٢) مايو ٢٠٠٥م وهي عن مشروع التقييم الذاتي للمعهد Zag/3/03 .

٥ - اللجنة الفنية

م	الموضوع
١	الاشتراك في مسابقة الغناء .
٢	الاشتراك في مسابقة الفنون التشكيلية على مستوى الجامعة .
٣	الاشتراك في عرض مسرحية الولود راما البيوتنام .
٤	الاشتراك في معرض الفنون التشكيلية .
٥	الاشتراك في مسرحية ذات ثلاث فصول « هلاك بابل » .
٦	اجراء مسابقة في اللوحات الفنية بين الطلاب في الرسم الدائم بالمعهد .
٧	اقامة حفل تنصيب اتحاد طلاب المعهد للعام الجامعي ٢٠٠٤ / ٢٠٠٥ م .

م	اللمحة	المنشأة	ملاحظات	تاريخ التنفيذ	ملاحظات
١	الرياضية	- دوري خاسي في كرة القدم . - دوري رياضي في الكرة الطائرة . - فتح صالة اللياقة البدنية . - فتح صالة تسمى الطائرة .		• •	مجال المعاملة الصيفية
٢	الاجتماعية	- تنظيم مسابقة في الشطرنج . - تنظيم رحلات ذات اليوم الواحد داخلية - برهنية ١ .		• •	
٣	التفاهية	- تنظيم دوري نقابي بين الطلاب في العزومات العامة . - إبتحاح الرسم الدائم وعارضة مختلف الأنشطة الفنية .		• •	
٤	التفاهية	- إقامة مسابقة فنية واختيار الموهوبين في العنا - القروي والجماعي . - تنظيم لقاء - بين طلاب مختلف الأسر وعمل مسابقة بينهم في الأنشطة الثقافية والفنية والرياضية .		• •	
٥	الأوسر	- عمل مشروع خدمة عامة داخل المعهد والجامعة .		• •	
٦	الجسور				

نبذة عن مشروعات التطوير ومشروع التقييم الذاتي بالمعهد

المقصود بتطوير التعليم العالي :

يقصد بتطوير التعليم العالي والجامعي وضع وتطبيق خطة طموحة على مراحل لإعادة النظر في مفاهيم ومخرجات التعليم من خلال برامج ومشروعات محددة تهدف إلى التهورس بأداء ومخرجات التعليم الجامعي والعالي وفق معايير محددة لتحكمها مفاهيم الجودة الشاملة .

وبعض هذه المشروعات تنافسية بين الجامعات والكليات ، وبعضها غير تنافسي بمعنى أن كل الجامعات وكل الكليات مدعوة للاستفادة من الفرص التي تتيحها هذه المشروعات سواء من حيث التمويل أو التوجيه وجميعها تصب في برامج تطوير التعليم سواء من الناحية المؤسسية أو الناحية الأكاديمية .

ماهي استراتيجيية جامعة الزقازيق في عملية تطوير التعليم العالي :

يما أن قضية جودة التعليم في مصر تعتبر من الأولويات الهامة لبتنا المجتمع المصري منذ ساد مجتمع التعليم الجامعي اتجاهاً عاماً نحو معايير لضبط وضمان الجودة الشاملة في الأداء الجامعي تمهيداً لضمان الاعتماد في المرحلة القادمة في جميع المؤسسات التعليمية لذا تعمل جامعة الزقازيق من خلال ٦ محاور تتعلق بجودة التعليم والدراسات العليا وتنمية المجتمع والموارد المالية والجهاز الإداري والبنية التحتية بإعداد خطط عمل يقوم على تخطيطها وتنفيذها مركز تقييم الأداء وضمان الجودة والذي تم انشائه بجامعة الزقازيق ، وقد تولت اللجنة القومية للجودة والاعتماد مشروعاً خاصاً بالجامعة لإنشاء وتمويل هذا المركز لما يقدمه من خدمات متميزة وضمان للمنتج النهائي في الجامعة وهو الخريج المؤهل للتنافس السوقي مع الجامعات المناظرة . ومن ضمن استراتيجيية الجامعة أيضاً للتطوير أن يتولى مركز تنمية قدرات أعضاء هيئة التدريس والقيادات الإدارية مسئولية تطوير وتنمية أعضاء هيئة التدريس والكوادر الإدارية .

كذلك تتضمن استراتيجية الجامعة للتنظيم أن يتولى مركز التطوير التكنولوجي ومركز الحاسب العلمي تطوير البنية المعلوماتية بالكليات بناءً على إطار معلوماتي متكامل وتأهيل مجتمع الجامعة على تقبل فكرة الحكومة الإلكترونية .

ماهي مشروعات تطوير التعليم العالي :

بعد اقرار المؤتمر القومي لتطوير التعليم العالي في فبراير ٢٠٠٠ م . وضعت الخطة الاستراتيجية لتطوير التعليم العالي والتي ترجمت إلى ٢٥ مشروعاً يتم تنفيذها على ٣ مراحل اعتباراً من ٢٠٠٢ م . صدرت قرارات وزارية بتشكيل وحدة مشروعات تطوير التعليم العالي في مصر . وتم الاتفاق على التركيز على ستة مشروعات كمرحلة أولى . وهذه المشروعات هي :

- ١ - مشروع تطوير كليات التربية .
- ٢ - مشروع تطوير الكليات التكنولوجية .
- ٣ - مشروع تنمية قدرات أعضاء هيئة التدريس والقيادات .
- ٤ - مشروع تكنولوجيا المعلومات والاتصالات .
- ٥ - مشروع توكيد الجودة والاعتماد .
- ٦ - مشروع تمويل تطوير التعليم العالي .

ماهي مشروعات ضمان الجودة :

ضمان الجودة " QA " هي وسيلة نظامية لقياس ومقارنة أداء أي مؤسسة تعليمية استناداً إلى منظومة المعايير القياسية المعتمدة أو المتفق عليها وذلك بهدف تحديد مدى جودة المؤسسة ومخرجاتها وخطط التطوير اللازمة لتحقيق أهدافها . وهي عبارة عن خمسة مشروعات هي :

- ١ - عمل خطة استراتيجية لضمان الجودة .
- ٢ - انشاء مراكز دائمة لضمان الجودة بالجامعات .
- ٣ - انشاء نظام داخلي لضمان الجودة (التقييم الداخلي) بالكليات .
- ٤ - وضع معايير أكاديمية مرجعية لضمان الجودة .
- ٥ - المشروعات المشتركة الممتدة .

ماذا يعنى التقييم الذاتى والذى يتم الآن فى معهدنا من خلال مشروع التقييم الذاتى . للمعهد (ZAG/3/03) :

لقد أصبح علينا أن نعمل معاً وأن ندفع ببعضنا البعض حيث صار من اليقين معرفة أننا نؤثر فى بعضنا البعض وبذلك سقطت المفاهيم التي كانت تقود إلى توسيع وتعميق الفوارق بين دول العالم . ولعل أهم هذه العناصر التي تعمل على تضيق هذه الفجوة التي كانت من صنع البشر تتمثل فى التغيير الشامل لفهوم التعليم وجودة التعليم فى عناصره المختلفة .

ومن أجل تحقيق ودعم الأهداف المرجوة من المؤسسات التعليمية فإنه يصبح هناك ضرورة ملحة فى تعريف هذه المؤسسات بدورها واضحا وميكانيكية تحقيق الأهداف التي تشتملها المؤسسة التعليمية ومتابعة مدى التقدم التي تحرزها هذه المؤسسات ثم التخطيط من أجل تحسين الأداء . للإرتقاء بجميع الجوانب التي تعمل معاً فى تحقيق الأهداف . هذا يتم من خلال برنامج علمي يعمل عليالتقييم الذاتى للمؤسسة من أجل التعرف على الجوانب التي يكمن بها ضعفاً وكذلك الجوانب التي تتميز بها المؤسسة فى أدائها ... وفى كلتا الحالتين تعمل المؤسسة على تحليل هذه البيانات وتضع تصوراً كاملاً لكيفية البقاء على جوانب التميز وتصميم برنامجاً من شأنه العمل على تحسين الأداء من أجل معالجة وترميم الجوانب التي ترى المؤسسة فيها ضعفاً .

ما هي الجوانب التي يشملها التقييم الذاتى للمعهد ؟

- ١ - رسالة المعهد ومدى ملامتها .
- ٢ - الفرص المتاحة من أجل جودة التعليم .
- ٣ - هيكل المعهد شاملاً نظام الإدارة .
- ٤ - كفاءة الأداء الإداري .
- ٥ - أعضاء هيئة التدريس .
- ٦ - البحث العلمى والأنشطة المتعلقة .
- ٧ - البرامج التعليمية التي يقدمها المعهد .
- ٨ - خدمة البيئة أو المشاركة المجتمعية .

الهيكل التنظيمي

لوحدة متابعة مشروعات تطوير التعليم بالمعهد

أولاً : المشرف العام على الوحدة

عميد المعهد	الأستاذ الدكتور / مراد على نشأت خليل
-------------	--------------------------------------

ثانياً : المدير التنفيذي للوحدة

وكيل المعهد لشئون التعليم والطلاب	الأستاذ الدكتور / محمد ناجي سيد أحمد الجعفرى
-----------------------------------	--

ثالثاً : اللجنة التنفيذية لمشروعات الجودة والاعتماد QAAP

مقرراً	أستاذ زراعة الأنسجة	أ. د / ماجد عبد المحسن ذكى	١
عضواً	عميد المعهد	أ. د / مراد على نشأت خليل	٢
عضواً	وكيل المعهد لشئون التعليم والطلاب	أ. د / محمد ناجي سيد أحمد الجعفرى	٣
عضواً	أستاذ إنتاج الدواجن	أ. د / على عبد العظيم رشوان	٤

رابعاً : اللجنة التنفيذية لمشروعات قدرات أعضاء هيئة التدريس

والقيادات FLDP

مقرراً	أستاذ الإقتصاد الزراعى	أ. د / عزت أحمد السيد العزوني	١
عضواً	أستاذ ورئيس قسم العلوم الإقتصادية	أ. د / فاطمة أحمد الشربيني	٢
عضواً	أستاذ الصناعات الغذائية	أ. د / عبد الجواد محمد الشواف	٣
عضواً	مدرس بقسم العلوم الحاسوبية والكمية	د / جرجس عبده جرجس	٤

٩ - المعايير الأكاديمية التى يتبناها المعهد .

١٠ - تصميم خطة التفويم .

ما فائدة الاستبيانات الطلابية ؟

الإستبيان الطلابى : هو أحد الأجزاء العامة جداً فى مشروع التقييم الذاتى حيث يبدى الطالب رأيه الموضوعى وبكامل حريته فى المقررات التى يدرسها (الأهداف والمكتسبات) ووسائل التقييم (الإمتحانات) ، والأماكن التى يتلقى فيها المقرر ووسائل الإيضاح المستخدمة فى طريقة التدريس وفى القائمين بتدريس المقرر . ثم يخضع الإستبيان للتحليل الكمى والوصفى ويوزع نتائجه وما جاء فيه من آراء للطلاب بكل أمانة على السادة الأساتذة القائمين بالتدريس حيث يقومون سيادتهم بالتعليق على نتائج هذا الاستبيان وذلك من خلال تقرير المقرر (Course Report) وهو جزء آخر من أجزاء الدراسة الذاتية . وهكذا يكون الإستبيان الطلابى المستوى بموضوعية ونزاهه وجديّة هو حجر أساس فى ضمان وتوكيد الجودة لكل جوانب العملية التعليمية . لهذا يجب على كل طالب أن يشارك فى إستيافا الإستبيان الطلابى للمقررات الدراسية التى يتلقاها .

وهل سيتعرض الطالب للأذى الذى يكتب إقتراحه فى استمارة الإستبيان بصراحة ؟

أولاً : الطالب ليس مطلوب منه أن يكتب إسمه فى استمارة الإستبيان لمنع الحرج والخوف عن الطالب .

ثانياً : الإقتراح الذى يكتبه الطالب بموضوعية ونزاهه وصراحة يفيد جداً فى عملية التطوير أما الطالب الذى يكتب رأى غير موضوعى وفى غير مكانه أو يستخدم أى ألفاظ خارجة تستبعد استمارة إستبيانه فقط من التحليل .

سابعاً : منسقا الأقسام العلمية مع وحدة متابعة مشروعات التطوير
بالمعهد برئاسة أ . د / محمد إبراهيم عليان وكيل المعهد لشئون
البيئة وخدمة المجتمع .

١ . أ . د / محمد جوده خليل	عن قسم الأراضي والمياه
٢ . أ . د / أحمد عبد الله عثمان	عن قسم العلوم الإدارية
٣ . أ . د / سعاد سعد الدين محمود	عن قسم الإنتاج الحيواني
٤ . أ . د / عبد الجواد محمد الشواف	عن قسم تكنولوجيا الأغذية والألبان
٥ . أ . د / فكري سعد الدسوقي محمد	عن قسم الإقتصاد الزراعى
٦ . د . / عصام أبو الصالحين	عن قسم الإنتاج النباتى
٧ . د . / أحمد فكري محمد مبروك	عن قسم العلوم الإقتصادية
٨ . د . / جرجس عبده جرجس	عن قسم العلوم الحاسبية والكمية

ثامناً : سكرتارية الوحدة :

١ . عمر عبد الظاهر محمد
٢ . مصطفى أحمد غنيمى
٣ . أحمد عبد المنعم أحمد
٤ . عاصم محمد الشحات

خامساً : اللجنة التنفيذية لمشروعات تطوير نظم المعلومات
والإتصالات ICTP

١ . أ . د / مصطفى إبراهيم توفيق	أستاذ إنتاج الدواجن	مقرراً
٢ . أ . د / حسن محمود السيد الكيلابى	أستاذ إنتاج الإقتصاد الزراعى	عضواً
٣ . د / أحمد قدرى مختار بهلول	أستاذ مساعد الإقتصاد الزراعى	عضواً
٤ . د / عبد الحمن مصطفى عبد الله	مدرس الإقتصاد القياسى	عضواً

سادساً : اللجنة التنفيذية لمشروعات تطوير التعليم العالى ومصادر التمويل
الخارجى HEEPF

١ . أ . د . / راضى عبد الرحمن رمضان	أستاذ ورئيس قسم الإنتاج النباتى	مقرراً
٢ . أ . د . / مها محمد عبد الله محمد	أستاذ المحاصيل	عضواً
٣ . أ . د . / شوقى محمد متولى أحمد	أستاذ كيمياء الأراضى	عضواً
٤ . د . / حمزة محمد السيد الشراوى	أستاذ مساعد الحشرات الإقتصادية	عضواً

شروط وإجراءات تسجيل الأسرة الطلابية

- ١ - تقدم الأسرة التي ترغب التسجيل كشفاً بأسماء الأعضاء - على ألا يقل عن ٥٠ طالب من طلاب المعهد .
- ٢ - موافقة أحد أعضاء هيئة التدريس بالمعهد على ريادة الأسرة .
- ٣ - يختار رائد الأسرة أحد المدرسين أو المدرسين المساعدين مشرفاً للأسرة .
- ٤ - يقدم الهيكل التنظيمي (مجلس الإدارة الخاص بالأسرة موضحاً به المقرر وأمين اللجان) .
- ٥ - تقدم الأسرة خطة لنشاطها خلال العام الجامعي يعتمد من رائد الأسرة .
- ٦ - تلتزم الأسرة بفتح حساب بالبنك ويكون حق التوقيع على الشيكات لرائد الأسرة ومشرفها .
- ٧ - تعتبر الأسرة قائمة قانونياً ولها الحق في ممارسة أوجه النشاط المختلفة بعد موافقة رائد الأسرة ورائد الشباب بالمعهد وتسجيلها بإدارة رعاية الشباب .

كيف تسجل نفسك في النشاط الذي يناسبك بالمعهد

على الطالب الذي يرغب في قيد إسمه في النشاط الذي يرغب الإشتراك فيه أن يتقدم إلى المشرف المختص برعاية الشباب لملئ - إستمارة النشاط ومعه عدد (٢) صورة شخصية وذلك لإستخراج كارنيه النشاط .

صورة النشاط في المعهد

تضم لجان إتحاد الطلاب بالإشتراك مع رعاية الشباب العديد من الأنشطة الطلابية التي تكفل لكل طالب تنمية موهبته وقد تم في العام الماضي الإشتراك في مسابقة الدوري الداخلي للجامعة في الأنشطة التالية : -
(الرياضية - الثقافية - الفتية - الجواله - الرحلات والبحوث والأسر)

الخطوات التي يتبناها الطالب المستجد

- 1 - بعد إستلام الطالب بطاقة الترشيح ومعرفة الكلية المرشح لها يقوم بإتباع الآتي :
 - ١ - التوجه إلى موظف شئون الطلاب بالكلية لإستيفاء الأوراق الناقصة بملفه .
 - ٢ - معرفة موعد ومكان الكشف الطبي حسب المراحل المختلفة للطلاب المرشحين الجدد وذلك من لوحة الإعلانات بالمعهد .
 - ٣ - بعد إستيفاء هذه الأوراق يقوم الطالب بسداد الرسوم الدراسية المستحقة عليه بإتباع الخطوات التالية : -
 - ١ - يتوجه الطالب إلى الموظف المختص لشئون الطلاب ليتسلم منه إذن دفع الرسوم المطلوبة .
 - ٢ - يتوجه الطالب إلى خزانة المعهد لسداد الرسوم الموضحة بالإذن ويتسلم من الموظف المختص بالتحصيل الإيصال الدال على السداد .
 - ٣ - بعد سداد الرسوم عليه التوجه إلى الموظف المختص بشئون التعليم والطلاب لإثبات رقم وتاريخ قسيمة السداد بالسجل أمام إسمه وإستخراج كارتيه خاص به يلصق عليه صورته مختومة بخاتم المعهد .
 - ٤ - يجب على الطالب تقديم هذه البطاقة في كل شأن جامعي ولا يسمح له بحضور المحاضرات والدروس العملية أو المكتبية إلا بموجب هذه البطاقة (الكارنيه) .
 - ٥ - يجب على الطالب أن يحصل على براءة ذمة (إخلاء طرف) من المعهد عند إنتهاء دراسته الجامعية أو إنقطاعه عن الدراسة بصفة نهائية .

الشروط الواجب توافرها فيمن يتقدم لعضوية لجان الإتحاد

- ١ - أن يكون الطالب متمتعاً بالجنسية المصرية .
- ٢ - أن يكون الطالب متصفاً بالخلق القويم والسمة الحسنة .
- ٣ - أن يكون الطالب نظامياً مستجداً في فرقته غير باق للإعادة لأي سبب .
- ٤ - أن يكون الطالب مسدداً لرسوم الإتحاد .
- ٥ - أن يكون الطالب من ذوى الأنشطة الملحوظة في مجال عمل اللجنة التي يرشح نفسه فيها .
- ٦ - ألا يكون الطالب قد سبق الحكم عليه بعقوبة مقيدة للحرية أو تقرر إسقاط أو وقف عضويته بأحد الإتحادات الطلابية أو لجانها .

وعند توافر شروط الترشيح عليك إتباع الآتي :-

- ١ - تقدم لإدارة رعاية الشباب بالمعهد لإستلام طلب الترشيح ونموذج إستطلاع الرأي .
- ٢ - بعد إستيفاء كافة البيانات عليك إعادتها إلى إدارة رعاية الشباب بالمعهد وطبقاً للمواعيد المعلن عنها بالمعهد .
- ٣ - سيقوم المعهد بمراجعة المرشحين الذين تنطبق عليهم الشروط ويستبعد كل مخالف لشروط الترشيح .
- ٤ - يعلن كشف بأسماء المرشحين الذين تنطبق عليهم الشروط .
- ٥ - تجرى الإنتخابات وتعلن النتائج في المواعيد المحددة .
- ٦ - تجرى إنتخابات مجلس إتحاد طلاب الجامعة الذي يتكون من الأمناء والأمناء المساعدين للكلية والمعاهد التابعة للجامعة .

مكتبة المعهد

تقع مكتبة المعهد وقاعة الإطلاع بالدور الرابع بمبنى الإدارة ، ويوجد بالدور الثانى فى نفس المبنى قاعة الدوريات والرسائل العلمية بالإضافة إلى قاعة شبكة المعلومات والإنترنت المرتبطة مركزياً بالمكتبة المركزية بالجامعة وسعر الساعة جنيهاً واحداً .

كما يوجد بالدور الثالث بنفس المبنى قاعة للبرقيات والمرقيات وتبلغ نسبة المترددين على المكتبة من الطلاب شهرياً أكثر من (١٥٠٠) طالب وطالبة ، ويوجد بالمكتبة قسم للتصوير لتسهيل إحتياجات السادة المترددين على المكتبة .

ويوجد قاعات المكتبة بالدور الرابع فى نفس المبنى ويتم تزويد المكتبة سنوياً بميزانية تدعم من إدارة الجامعة لشراء إحتياجات المكتبة من كتب ومراجع .

ويوجد بالمكتبة كتب ومراجع علمية قيمة حديثة ونادرة بغرض الإستفادة منها لأشهر دور النشر العالمية والمحلية ومتابعة أحدث الإصدارات العالمية وبخصوص الدوريات العلمية يتم الإشتراك فيها عن طريق الإدارة العامة للمكتبات بالجامعة لعدم تكرار شراء أى دورية بمكتبات الكليات المختلفة . والمكتبة مفتوحة لجميع الطلاب يومياً خلال أوقات العمل الرسمية .

دليل الطالب

إلى صندوق التكافل الإجتماعى بالمعهد

كيف تحصل على إعانة مالية أو عينية

شروط صرف الإعانات المالية والعينية :-

- ١ - أن يكون الطالب من المقيدین بسجلات المعهد .
- ٢ - أن يكون مصرى الجنسية .
- ٣ - أن يكون ناجحاً وغير باق للإعادة .
- ٤ - ألا يكون الطالب قد صدرت ضده أحكام .
- ٥ - أن يكون الطالب نظامياً (غير منتسب) .
- ٦ - أن يكون الطالب مسدداً للمصروفات الدراسية .
- ٧ - أن يتقدم الطالب بطلب بإسم الأستاذ الدكتور / عميد المعهد مرفقاً به بحث إجتماعى من وحدة الشؤون الإجتماعية التابع لها محل إقامة الطالب بالإضافة إلى المستندات الأخرى التى تراها لجنة صرف الإعانات .

دعم الكتاب الجامعى :-

- ١ - أن يكون الطالب منتظماً (غير منتسب) .
- ٢ - أن يكون الطالب غير باق للإعادة .
- ٣ - أن يكون الطالب مسدداً للمصروفات الدراسية .
- ٤ - أن يكون الطالب بحاجة إلى الدعم .
- ٥ - أن يتقدم الطالب بطلب بإسم السيد الأستاذ الدكتور / عميد المعهد .

المخالفات الطلابية والعقوبات

يحدد نظام تأديب الطلاب المخالفات التأديبية والعقوبات المختلفة بتوقيع هذه العقوبات وذلك حرصاً على النظام العام وانتظام الدراسة بالشكل الذي يحقق الاستفادة منها لكل طالب .

ويخضع لهذا النظام الطلاب المقيدون بالمعهد سواء كانوا من الطلاب المنتظمين أو المرخص لهم بتأدية الإمتحان من الخارج .

وقد إعتبر القانون كل إخلال بالقوانين واللوائح والتقاليد الجامعية ، مخالفة تأديبية وعلى الأخص ما يلي :

* الأعمال المخلة بنظام المعهد أو المنشآت الجامعية .

* تعطيل الدراسة أو التحريض عليه أو الإمتناع المذموم عن حضور المحاضرات والأعمال الجامعية الأخرى التي تنص اللوائح على المواظبة عليها .

* كل فعل يتنافى مع الشرف والكرامة أو يخل بحسن السبر والسلوك داخل الجامعة أو خارجها .

* كل إخلال بنظام الإمتحان أو الهدوء اللازم له ، وكل غش في إمتحان أو شروع فيه .

* كل إتلاف للمنشآت والأجهزة أو المواد أو الكتب الجامعية أو تبيدها .

* كل تنظيم للجمعيات داخل الجامعة أو الإشتراك فيها بدون ترخيص سابق من السلطات الجامعية المختصة .

* توزيع النشرات أو إصدار جرائد حائظ بأى صورة بالكليات أو جمع توقيعات بدون ترخيص سابق من السلطات الجامعية المختصة .

* الإعتصام داخل الميادين الجامعية أو الإشتراك فى مظاهرات مخالفة للنظام العام أو الآداب .

وتتراوح العقوبات التأديبية بين التنبيه والفصل النهائى من المعهد تبعاً لثورة المخالفة

وجسامتها وتأثيرها على النظام أو الآداب أو إستمرار الدراسة وهذه العقوبات

هى :-

- الإنذار .

- الحرمان من بعض الخدمات الطلابية .

- الحرمان من حضور دروس أحد المقررات لمدة لا تتجاوز شهراً .

- الفصل من المعهد لمدة لا تتجاوز شهراً .

- الحرمان من الإمتحان فى مقرر أو أكثر .

- إلغاء إمتحان الطالب فى مقرر أو أكثر .

- الفصل من المعهد لمدة لا تتجاوز فصلاً دراسياً .

- الحرمان من الإمتحان فى فصل دراسى واحد أو أكثر .

- الفصل من المعهد لمدة تزيد عن فصل دراسى .

- الفصل النهائى من المعهد .

ويجوز الأمر بإعلان القرار الصادر بالعقوبة التأديبية داخل المعهد ويجب إبلاغ

القرار إلى ولى أمر الطالب .

وتحفظ القرارات الصادرة بالعقوبات التأديبية عدا التنبيه الشفوى فى ملف الطالب

أما بالنسبة للغش فى الإمتحان أو شروع فيه ، فكل طالب يرتكب غشاً فى

إمتحان أو شروع فيه ويضبط فى حالة تلبس بخرجه العميد أو من ينوب عنه من لجنة

الإمتحان ، ويحرم من دخول الإمتحان فى باقى المواد ويعتبر الطالب راسياً فى جميع

مواد هذا الإمتحان ويحال إلى مجلس التأديب .

أما فى الأحوال الأخرى فيبطل الإمتحان بقرار من مجلس التأديب أو مجلس المعهد.



أ.د / رئيس الجامعة أثناء افتتاح مسابقة الماراثون بمعهد الكفاية الإنتاجية



أ.د / عميد المعهد في صورة تذكارية بمناسبة ماراثون الشباب بالتعاون مع وزارة الشباب



سباق الماراثون بمعهد الكفاية الإنتاجية





كأس رئيس الجامعة في الدورة الرضائية لخماسيات كرة القدم



صورة جماعية لطلبة الجامعة لسباق الماراثون



تسليم جوائز دورة كرة القدم وتنس الطاولة بالعيد



تسليم جوائز الماراثون



أ.د / عميد المعهد في صورة تذكارية بمناسبة إجراء مسابقة اللوحات الضخمة بالرسم



معرض الرسم والخطون التشكيلية



صورة تذكارية بمناسبة دوري الأسرىين طلاب المعهد



مسابقة الرسم والخط التشكيلي لطلاب المعهد

كلمة الختام

إلى طلاب وطالبات معهد الثغاية الإنتاجية
مع عامكم الدراسي الجديد
ما عرض في دليلكم هذا
ما هو إلا فكرة مبسطة عن المعهد
والأنشطة الطلابية المتوفرة به
نتمنى لكم عاماً دراسياً سعيداً

جاديه في تحصيل العلم والمعرفة
متوجيه هذا العام بالنجاح والتفوق
مع أطيّب تمنياتنا لكم بالتفوق والساد ،



صورة تذكارية للأستاذ الدكتور / نائب رئيس الجامعة والأستاذ الدكتور / عميد المعهد
في حفل تتصيب اتحاد طلاب المعهد للعام الجامعي ٢٠٠٤ / ٢٠٠٥م



محتويات الدليل

م	الصفحة	المحتويات
١	٥	كلمة السيد الأستاذ الدكتور / رئيس الجامعة
٢	٧	كلمة السيد الأستاذ الدكتور / عميد المعهد
٣	٩	كلمة السيد الأستاذ الدكتور / وكيل المعهد لشئون خدمة المجتمع وتنمية البيئة
٤	١١	كلمة السيد الأستاذ الدكتور / وكيل المعهد لشئون التعليم والطلاب
٥	١٣	نشأة المعهد وتطوره
٦	١٤	الألحقة الداخلية للمعهد
٧	١٩	توزيع مقررات الشعبة التجارية
٨	٢٣	توزيع مقررات الشعبة الزراعية
٩	٢٥	أسماء السادة أعضاء هيئة التدريس بالمعهد .
١٠	٣١	الهيكل الوظيفي للمعهد .
١١	٣٢	مكونات مباني المعهد .
١٢	٣٤	الوظائف الإشرافية والإدارية بالمعهد .
١٣	٣٥	الأنشطة والخدمات الطلابية .
١٤	٣٧	السادة رواد اللجان بالمعهد .
١٥	٣٩	تشكيل إتحاد الطلاب بالمعهد .
١٦	٤٠	البرلمان الطلابي .
١٧	٤١	إجهازات لجان الأنشطة الطلابية لعام ٢٠٠٤/٢٠٠٥ م .
١٨	٤٨	الخطة المقترحة للنشاط الصيفي للعام الجامعي ٢٠٠٥/٢٠٠٦ م .
١٩	٤٩	نبذة عن مشروعات التطوير ومشروع التقييم الذاتي للمعهد .
٢٠	٥٣	الهيكل التنظيمي لوحدة متابعة مشروعات تطوير التعليم بالمعهد .
٢١	٥٦	شروط واجراءات تسجيل الأسر الطلابية .
٢٢	٥٧	كيف تسجل نفسك في النشاط الذي تناسبك .
٢٣	٥٨	الشروط الواجب توافرها فيمن يتقدم لعضوية لجان الاتحاد .
٢٤	٥٩	الخطوات التي يتبناها الطالب المستجد .
٢٥	٦٠	دليل الطالب إلى صندوق التكافل .
٢٦	٦١	مكتبة المعهد .
٢٧	٦٢	المخالفات الطلابية والعقوبات .
٢٨	٦٤	صور تذكارية .
٢٩	٦٧	كلمة الختام .