



مطبوعات جامعة الزقازيق

جمهورية مصر العربية - محافظة الشرقية - الزقازيق - جامعة الزقازيق
الرقم البريدي: 11119 - بريد الإلكتروني: info@zu.edu.eg

www.zu.edu.eg



مركز تطوير الاتصالات و الحاسوب
Computer and Business Technology Courses





جامعة الزقازيق
معهد الكفاية الإنتاجية



دليل الطالب

٢٠٠٦ - ٢٠٠٧





كلمة
الأستاذ الدكتور/مراد علي نشأت خليل
عميد المعهد

أبنائي وبناتي الأعزاء طلاب معهد الكفاية الإنتاجية

السلام عليكم ورحمة الله وبركاته

بمناسبة بدء العام الدراسي الجديد يسعدني أن أرحب بكم في رحاب معهد الكفاية الإنتاجية - جامعة الزقازيق وأن أقدم لكم بأسمى آيات التهاني والدعوات بالتوفيق والسداد في حياتكم العلمية والعملية في هذا الصرح العلمي الكبير-

وبهذه المناسبة يطيب لي أن ألقى بكم على صفحات هذا الدليل.. وأدعوكم للمشاركة النجدة والفعالة في جميع الأنشطة الطلابية التي تقدمها لكم إدارة رعاية الشباب بالمعهد. وفيكم بدوركم الطلابي.

وياسمى واسم جميع أعضاء هيئة التدريس والعاملين بالمعهد فهنتكم ونهتني أنفسنا على انضمامكم لأسرة المعهد التي نعمل فيها كضريق واحد.. هدفنا هو أنتم- عملنا هو نتم- معكم ونشاطكم وعلمكم تستكمل الحياة الجامعية.

وفي النهاية أرحب بكم في معهدكم.. متمنيا لكم التوفيق والسداد..



كلمة
السيد الأستاذ الدكتور/ماهر الدمياني
رئيس الجامعة

أبنائي وبناتي الأعزاء طلاب معهد الكفاية الإنتاجية

يطيب لي ونحن نستقبل عاماً دراسياً جديداً أن نرحب بكم في رحاب جامعتكم - جامعة الزقازيق.. منارة التحديث والمواكبة في البحث العلمي والتعليم.

يسعدني أن أرفق إليكم أمنياتي بأن يكون عامكم هذا عاماً مليئاً بالعطاء والجهد المستمر. وأن تكال جهودكم بكل النجاح والتوفيق من أجل غد مشرق ومستقبل يحدوه الأمل لوطنكم ولجتمعتكم وجامعتكم الشنية الناهضة. والجامعة تحرص على أن تعد لكم كل جديد في كل ما يتعلق بالعملية التعليمية وروء هذا، بما في ذلك الأنشطة الطلابية الهادفة والنبيلة رغبة في صقل موهبة أو تنمية قدرة خاصة. وهذا ما سوف تلمسوه يقيناً - فاهلاً بكم في صرح حضاري يرحب بكل عقل مستنير وجهود ذؤوب وأداء طيب يجمع بين الدراسة والهواية في تناغم رشيق محسوب.

والله نرجوا أن يحقق ماتمناء جميعاً من فائدة تعود على شباب الجامعة - قادة المستقبل - بكل الخير.

والله ولي التوفيق



كلمة

الأستاذ الدكتور / محمد فاجي الجعفري
وكيل المعهد لشؤون التعليم والطلاب

أبنائي وبناتي طلاب وطالبات المعهد -

في بداية العام الدراسي الجديد يسعدني ويشرفني أن أقدم لكم بأجمل
التهاني وأطيب الأمنيات ودعائي لله أن يوفقكم ويحقق أحلامكم في مستقبل مشرق
لجامعتنا الرائدة ووطننا الحبيب - وأعاهد الله وأعاهدكم على بذل كل ما في وسعي
لتقديم المساعدة والمشورة المطلوبة من أب لأبنائه يتمنى لهم التوفيق والتجاح.

كما أدعوكم للمشاركة في جميع الأنشطة بالمعهد لكسب المزيد من الخبرة
وزيادة المعرفة إلى جانب التحصيل العلمي.

انني على ثقة تامة بأن جميع السادة الزملاء أعضاء هيئة التدريس بالمعهد
على أتم الاستعداد لخدمتكم واستقبالكم في مكاتبهم وحل مشاكلكم وتقديم العون
لكم لأننا أسرة واحدة نعمل من أجل هدف واحد وهو رخاء و تقدم مصرنا العزيزة.

وفقنا الله جميعاً لما فيه خدمة الوطن.



كلمة

الأستاذ الدكتور / محمد إبراهيم عليان
وكيل المعهد لشؤون خدمة المجتمع
وتنمية البيئة

أبنائي وبناتي الطلبة والطالبات -

يسعدني غاية السعادة أن أقدم لكم بخالص التهاني القلبية بالعام الدراسي
الجديد وأن يكون عاماً سعيداً مليئاً بالجد والاجتهاد.

وادعوكم إلى الاستفادة بالوقت وتحصيل العلم والمثابرة في دراستكم والرجوع
إلى أساتذتكم عندما تريدون الاجابة عن أسئلة تحيركم أو مشكلات تتعرضون لها
للاستفادة من خبراتهم وعلمهم الفزير.

كما أتمنى منكم تكوين الأسر الجامعية لمناقشة المقترحات التي تخدم المجتمع
الذي ننتمون إليه - وأن نعمل جميعاً على نظافة وتجميل البيئة التي نعيش فيها
متمنين لمعهدنا ولمصرنا الحبيبة كل تقدم وازدهار في ظل قيادتنا الحكيمة.

نشأة المعهد وتطوره

أنشئ المعهد بقرار جمهوري في ٢٢ / ١١ / ١٩٨٠ كأحد كليات جامعة الزقازيق وذلك في عهد رئيس الجامعة الأستاذ الدكتور / محمد طلبة عويضة رحمة الله عليه ، وبدأت الدراسة في شهر فبراير ١٩٨١ م ، وبعد معهد الكفاية الإنتاجية أول معهد من نوعه يتبع جامعة الزقازيق في جمهورية مصر العربية وكان أول عميد للمعهد الأستاذ الدكتور / فاروق النهامي عرابي نائب رئيس الجامعة السابق رحمه الله وتلاه في عمادة المعهد الأستاذ الدكتور / محمد وحدي عبد الحميد رحمه الله وتلاه الأستاذ الدكتور / عبد الحميد بهجت فايد أستاذ إدارة الأعمال المتفرغ ، ورئيس الجامعة السابق ، وعميد المعهد الحالي هو الأستاذ الدكتور / مراد علي نشأت خليل أستاذ الاقتصاد الزراعي إعتباراً من ٢٦ / ١ / ٢٠٠٢ وكان الهدف الرئيسي من إنشاء المعهد هو تطوير نوع جديد من التعليم يعنى رفع الكفاءة العلمية للعاملين بالدولة الحاصلين على مؤهلات التعليم الفني التوسط بدراساتهم للمواد التطبيقية في مجالات التجارة والصناعة والزراعة خاصة في علوم الحاسب الألى وتكنولوجيا الإنتاج ودراسات الجدوى الاقتصادية للمشروعات وغيرها من العلوم التي تخدم الجانب العلمى التطبيقى لصالح إقتصادنا القومي . وقد تطور المعهد الآن حيث يقبل بشعبته التجارية والزراعية من خلال مكاتب تنسيق الطلاب أوائل الدبلومات الفنية الزراعية والتجارية على مستوى الجمهورية بجانب طلاب الثانوية العامة بقسميها العلمى والأدبى .

رؤية المعهد:

تقديم خدمة تعليمية وبحثية قادرة على تزويد المجتمع بخريجين متميزين .

رسالة المعهد:

معهد الكفاية الإنتاجية مؤسسة تعليمية وبحثية تابعة جامعة الزقازيق وتستهدف تقديم نوعية متميزة من الخريجين قادرين على التعامل مع إمكانيات وأدوات التكنولوجيا الحديثة لدفع عملية التنمية في المجالات التجارية والزراعية وخلق تلاحم مستمر بين الخريجين والمجتمع .

الأهداف الإستراتيجية للمعهد:

صياغة برامج تعليمية وبحثية قادرة على خلق روح الابتكار وغرس مهارات التفكير الإبداعي والقدرة على التحليل والتقييم وإنخاذ القرار وذلك فى ضوء المعايير الأكاديمية المرجعية .

تقديم خريجين قادرين على الوفاء باحتياجات المجتمع وتحقيق التنمية .
الحصول على الإعتماد من الهيئة القومية لضمان الجودة والإعتماد (تحت الإنشاء)
إقامة علاقات إيجابية مع هيئات ومنظمات ضمان الجودة والإعتماد على المستوى الإقليمى والدولى

معلومات من الأنحة الداخلية لمعهد الكفاية الإنتاجية - جامعة الزقازيق (الشعبة التجارية - الشعبة الزراعية)

يتكون معهد الكفاية الإنتاجية من الشعب الآتية:

• الشعبة التجارية .

• الشعبة الزراعية .

• الشعبة الصناعية (توقف الفبول بها حالياً) .

(أ) تضم الشعبة التجارية الأقسام العلمية الآتية:

• قسم العلوم الإدارية .

• قسم العلوم الاقتصادية .

• قسم العلوم الحاسبية والكمية .

(ب) تضم الشعبة الزراعية الأقسام العلمية الآتية:-

• قسم الإنتاج النباتى .

• قسم الإنتاج الحيوانى .

• قسم تكنولوجيا الأغذية والألبان .

• قسم الإقتصاد والإرشاد الزراعى .

✦ القبول بالمعهد .

يكون القبول بالمعهد على النحو التالى :-

أولاً : الشعبة التجارية ويقبل بها الحاصلون علي :

- (أ) شهادة الدراسة الثانوية العامة أو ما يعادلها من القسمين العلمي والأدبي .
(ب) شهادة الدراسة الثانوية التجارية .

(ج) دبلوم إعداد الفنيين التجاريين .

ثانياً الشعبة الزراعية ويقبل بها الحاصلون علي :

(أ) شهادة الدراسة الثانوية العامة أو ما يعادلها من القسم العلمي .

(ب) شهادة الدراسة الثانوية الزراعية .

(ج) دبلوم إعداد الفنيين الزراعيين .

مدة الدراسة ليليل درجة البكالوريوس معهد الكفاية الإنتاجية في أي من الشعبة الزراعية ، أو الشعبة التجارية أربع سنوات ، وذلك بنظام الفصلين الدراسيين وفقاً للوائح التي يقرها مجلس المعهد .

نظام التقييم :

تقدر نتيجة امتحان الطالب في كل من المقررات بأحد التقديرات الآتية :-

ممتاز إذا حصل علي ٨٥٪ فأكثر .

جيد جداً من ٧٥٪ إلى أقل من ٨٥٪

جيد من ٦٥٪ إلى أقل من ٧٥٪

مقبول من ٥٠٪ إلى أقل من ٦٥٪

ضعيف من ٣٠٪ إلى أقل من ٥٠٪

ضعيف جداً أقل من ٣٠٪

وبشروط لنجاح طلاب الشعبة الزراعية الحصول علي ٣٠٪ من درجة الامتحان التحريري لأي مقرر .

بحسب التقدير العام للطالب في درجة البكالوريوس في الشعبتين التجارية والزراعية علي أساس المجموع الكلي للدرجات التي حصل عليه في كل السنوات الدراسية . كما يتم ترتيبهم وفقاً لهذا المجموع .

ينقل الطالب من الفرقة التقيد بها إلى الفرقة التي تليها إذا نجح في جميع المقررات أو كان

راسباً في مادة أو مادتين من مواد فرقة أو الفرقة الأدنى ، ويؤدي الطالب الإمتحان فيما راسب فيه مع طلاب الفرقة التي يدرس فيها المقرر ، أما طلاب الفرقة النهائية الذين يرسبون في مادة أو مادتين يؤديون الإمتحان فيما رسبوا فيه خلال الفترة من شهر سبتمبر حتى نوفمبر حسبما يقرر مجلس المعهد .

بحسب التقدير العام لنجاح الطالب عن كل فرقة وفقاً للتقديرات التي يحصل عليها ، مع مراعاة ألا يزيد تقديره علي « مقبول » في المقرر الذي سبق أن رسب فيه أو تغيب عنه بعذر غير مقبول ، أما إذا كان قد تغيب بعذر مقبول فيحسب له تقدير النجاح الذي يحصل عليه .
النهاية العظمى المخصصة لمجموع درجات كل مقرر مائة درجة ، ويكون توزيعها علي الوجه الآتي :

(١) الشعبة التجارية : ٧٠ درجة للإمتحان التحريري النهائي ، ٣٠ درجة لأعمال السنة في المواد التي لها أعمال سنة طبقاً لأحكام لائحة المعهد .

(٢) الشعبة الزراعية : ٦٠ درجة للإمتحان التحريري النهائي ، ٤٠ درجة لأعمال السنة في المواد التي لها أعمال سنة طبقاً لأحكام لائحة المعهد موزعة علي النحو الآتي :-

• ١٥ درجة للإمتحانات الدورية التي يقرها مجلس القسم ووافق عليها مجلس المعهد .
• ١٥ درجة للإمتحان العملي النهائي .

• ١٠ درجات للإمتحان الشفهي النهائي .

وذلك كله علي النحو الذي يحدده مجلس المعهد .

يؤدي طلاب المعهد من الشعبتين التجارية والزراعية تدريباً عملياً خلال العطلة الصيفية وذلك وفقاً للنظام الذي يحدده مجلس المعهد بعد أخذ رأي مجالس الأقسام ، ويكون :-

(أ) التدريب الصيفي لطلاب الفرقة الثالثة بالشعبة التجارية داخل أو خارج المعهد لمدة شهر ، وذلك بعد نهاية الفصل الدراسي الثاني .

(ب) التدريب العملي لطلاب الفرقة الثانية بالشعبة الزراعية داخل أو خارج المعهد لمدة شهر وذلك بعد نهاية الفصل الدراسي الثاني . ومن لم يتمكن من تأدية برنامج التدريب العملي ، بعذر يقبله عميد المعهد يحق له أداءه في العام الدراسي التالي ، ويقوم المعهد بتوفير الامكانيات اللازمة والناسبة لإحجاز البرامج التدريبية وعلي وجه الخصوص ما يلزم من مكافآت للمقاتمين علي التدريب ، ولا تمنح شهادات التخرج إلا للطلاب الذين أمروا بنجاح

« يشترط لتخرج طلاب الفرقة النهائية بالشعبة التجارية القيام بأعداد مشروع البكالوريوس ، وتحدد مجالس الأقسام العلمية المختصة موضوعه ، وينفذ في الفصل الدراسي الثاني ، تشكل لجان لفحص ومناقشة وتقييم المشروعات التي يقترحها مجلس القسم العلمي ، ويصدر بتشكيلها قرار من مجلس المعهد .

« يجب على الطالب متابعة الدروس والاشتراك في التمرينات العملية وفقاً للنظام الذي يقرره مجلس المعهد ، يشترط لدخول الطلاب إمتحان المقرر أو حضور جلسة لمناقشة وتقييم الأعمال أن يكون مستوفياً نسبة لا تقل عن ٧٥٪ من عدد محاضرات أو دروس وتطبيقات المقرر ويصدر مجلس المعهد بناء على طلب مجلس القسم المختص قراراً بحرمان الطالب من أداء امتحانات المقررات التي لم يستوفى فيها نسبة الحضور المذكورة ، أو من حضور جلسة الفحص والمناقشة والتقييم فيها ، وفي هذه الحالة يعتبر الطالب راسباً في هذه المقررات التي حرم فيها من التقدم للإمتحان ، إلا إذا قدم الطالب (قبل أو أثناء إنعقادها) عذراً يقبله مجلس المعهد ، حيث يعتبر في هذه الحالة غالباً معذور مقبول .

« يمنح مجلس جامعة الزقازيق بناء على طلب مجلس معهد الكفاية الإنتاجية درجة البكالوريوس في الكفاية الإنتاجية في إحدى الشعب الآتية :-

١- الشعبة التجارية تخصص:

- خدمات الاستثمار .
- التسويق .
- الخدمات الحكومية .
- المحاسبة .

والتخصصات الثلاثة الأولى معادله لدرجة بكالوريوس التجارة شعبة إدارة أعمال بينما تخصص المحاسبة يعادل درجة البكالوريوس في المحاسبة التي تمنحها الجامعات المصرية .

٢- الشعبة الزراعية:

وهو يعادل لدرجة بكالوريوس الزراعة شعبة عامة التي تمنحها الجامعات المصرية هذا وتعتبر درجة البكالوريوس في الكفاية الإنتاجية التي يمنحها المعهد معادلة لدرجة البكالوريوس التي تمنحها كليات التجارة والزراعة بالجامعات المصرية .

• توزيع مقررات البرامج الحديثة .

أولاً : توزيع مقررات الشعبة التجارية

الفرقة الأولى

عدد الساعات		الفصل الدراسي الثاني	عدد الساعات		الفصل الدراسي الأول
ن	ع		ن	ع	
٢	٢	١- إقتصاديات الأعمال	٢	٢	١- رياضيات الأعمال والاستثمار
-	٢	٢- مبادئ القانون	٢	٢	٢- علوم سلوكية
٤	٢	٣- المحاسبة في شركات الأشخاص	٤	٢	٣- مبادئ المحاسبة
٤	٢	٤- تكنولوجيا الإدارة المكتبية والسكرتارية	٢	٢	٤- مبادئ إدارة الأعمال
-	٢	٥- إدارة المشروعات الصغيرة	٢	٢	٥- مبادئ الإقتصاد
٢	٢	٦- مبادئ حاسب آلي	٢	-	٦- لغة أجنبية
١٢	١٢	إجمالي	١٤	١٠	إجمالي

الفرقة الثانية

عدد الساعات		الفصل الدراسي الثاني	عدد الساعات		الفصل الدراسي الأول
ن	ع		ن	ع	
٤	٢	١- مبادئ محاسبة التكاليف	٤	٢	١- المحاسبة في شركات الأموال
٢	٢	٢- تكنولوجيا التسويق والبيع	٣	٢	٢- أساسيات الإحصاء
٢	٢	٣- إقتصاديات التكنولوجيا	٣	٢	٣- إدارة الإنتاج
٢	٢	٤- دراسات تجارية بلغة أجنبية	٢	٢	٤- إقتصاديات النقود والبنوك
٤	-	٥- تطبيقات حاسب آلي	-	٢	٥- قانون تجاري وشركات
-	٢	٦- إدارة أعمال	٢	٢	٦- إدارة منشآت متخصصة
١٤	١٠	إجمالي	١٤	١٢	إجمالي

الفرقة الثالثة

عدد الساعات		الفصل الدراسي الثاني	عدد الساعات		الفصل الدراسي الأول
ن	ع		ن	ع	
-	٢	١- إقتصاديات العمل والسكان	٢	٢	١- تمويل وإدارة مالية
٢	٢	٢- إدارة الموارد	-	٢	٢- مالية عامة
٢	٢	٣- مبادئ المراجعة	٤	٢	٣- نظم محاسبة التكاليف
٤	٢	٤- بحوث العمليات	٤	٢	٤- إحصاء تطبيقي
٤	٢	٥- الموازنات الحزبية والإستثمارية	٢	٢	٥- إدارة الموارد البشرية
٢	٢	٦- قياس ومعايرة وإدارة الجودة	٢	٢	٦- تخطيط وحسب الإنتاج
١٤	١٢	إجمالي	١٤	١٢	إجمالي

• برنامج تدريب صيفي بواقع ٦ ساعات عملية إسبوعياً ولمدة شهر طبقاً للمادة (١٢) من اللائحة الداخلية.

الفرقة الرابعة

(أ) تخصص خدمات الإستثمار

عدد الساعات		الفصل الدراسي الثاني	عدد الساعات		الفصل الدراسي الأول
ن	ع		ن	ع	
٤	٢	١- دراسات الجدوى الإقتصادية	٢	٢	١- الإستثمار وتحليل الأوراق المالية
٤	٢	٢- نظم معلومات	٢	٢	٢- إدارة المؤسسات المالية
-	٢	٣- تنمية وتخطيط إقتصادي	٤	٢	٣- محاسبة مؤسسات مالية
-	٢	٤- الإستثمار الدولي	-	٢	٤- سياسات نقدية
-	٢	٥- علاقات دولية	-	٢	٥- بورصات وأوراق مالية
٦	-	٦- المشروع البدائي	٢	٢	٦- تطبيقات متخصصة على الحاسب الآلي
-	٢	٧- حقوق الإنسان	٤	-	إجمالي
١٤	١٢	إجمالي	١٤	١٠	

(ب) تخصص التسويق

عدد الساعات		الفصل الدراسي الثاني	عدد الساعات		الفصل الدراسي الأول
ن	ع		ن	ع	
-	٢	١- نظم الجودة الشاملة	٢	٢	١- بحوث تسويق
٤	٢	٢- نظم معلومات	٢	٢	٢- فن البيع
-	٢	٣- علاقات دولية	-	٢	٣- إدارة منشآت تسويقية
٤	٢	٤- دراسة الجدوى الإقتصادية	٤	٢	٤- عمليات التفاوض
-	٢	٥- تنمية وتخطيط إقتصادي	٢	٢	٥- تسويق دولي
٦	-	٦- المشروع البدائي	٤	-	٦- تطبيقات متخصصة على الحاسب الآلي
-	٢	٧- حقوق الإنسان	٤	١٠	إجمالي
١٤	١٢		١٤	١٠	

(ج) تخصص خدمات حكومية

عدد الساعات		الفصل الدراسي الثاني	عدد الساعات		الفصل الدراسي الأول
ن	ع		ن	ع	
-	٢	١- تشريعات عمل وتأمينات إجتماعية	٢	٢	١- تخطيط ورقابة إدارية
٤	٢	٢- نظم معلومات	٢	٢	٢- تنظيم ونسيب إجراءات
-	٢	٣- تنمية وتخطيط إقتصادي	-	٢	٣- تنمية إدارية
-	٢	٤- تعاونيات ونظم سياسية	٤	٢	٤- حكم محلي
٤	٢	٥- محاسبة حكومية	٢	٢	٥- إقتصاديات الخدمات
٦	-	٦- المشروع البدائي	٤	-	٦- تطبيقات متخصصة على الحاسب الآلي
-	٢	٧- حقوق الإنسان	٤	١٠	إجمالي
١٤	١٢		١٤	١٠	

ثانياً: توزيع مقررات الشعبة الزراعية

الفرقة الأولى

عدد الساعات		الفصل الدراسي الثاني	عدد الساعات		الفصل الدراسي الأول
ع	ن		ع	ن	
٤	٢	١- كيمياء عضوية	٤	٢	١- كيمياء عامة
٢	٢	٢- البيئية والتوارد الزراعية	٢	٢	٢- وراثية
-	٢	٣- تعاون زراعي ومجتمع ريفي	٤	٢	٣- نبات عام (مورفولوجي وتشريح وتقسيم)
٢	٢	٤- طبيعة أراضي وأرصاد حيوية	٢	٢	٤- حيوان عام
-	٢	٥- نشر بعثات فوائيد زراعية	٢	٢	٥- رياضيات إحصاء
-	٢	٦- البرمجيات والحاسب الآلي	٢	٢	٦- الإقتصاد الزراعي
٤	-	٧- تدريب عملي	-	٢	٧- لغة إنجليزية علمية
١٢	١٢		١٦	١٤	إجمالي

الفرقة الثانية

عدد الساعات		الفصل الدراسي الثاني	عدد الساعات		الفصل الدراسي الأول
ع	ن		ع	ن	
٢	٢	١- أساسيات علوم الأغذية والأمان	٤	٢	١- كيمياء حيوية
٢	٢	٢- إنتاج محاصيل الفاكهة	٢	٢	٢- ميكروبيولوجيا زراعية
٢	٢	٣- أساسيات الإنتاج الحيواني والداجني	٢	٢	٣- أساسيات محاصيل
٢	٣	٤- أساسيات المساحة والهندسة الزراعية	٢	٢	٤- أساسيات نباتين
٢	٢	٥- إحصاء وتصميم لحارث	٢	٢	٥- أساسيات أراضي
٢	٢	٦- فسيولوجيا النبات	٢	٢	٦- نباتات الزينة والطبية والعطرية
٢	١	٧- التطبيقات الزراعية للحاسب الآلي	٢	١	٧- لغة إنجليزية علمية
١٤	١٤	إجمالي	١٦	١٣	إجمالي

• برنامج تدريب صيفي يواقع ٦ ساعات عملية أسبوعياً ولدة شهر طبقاً للمادة رقم (١٢) من اللائحة

(ب) تخصص محاسبة

عدد الساعات		الفصل الدراسي الثاني	عدد الساعات		الفصل الدراسي الأول
ع	ن		ع	ن	
٢	٢	١- محاسبة المنشآت المتخصصة	٢	٢	١- التحليل المالي ومحاسبة اللغات الأجنبية
٤	٢	٢- نظم معلومات	٢	٢	٢- دراسات في المراجعة وتقييم الأداء
٢	٢	٣- المحاسبة الضريبية	٢	٢	٣- المحاسبة المالية المتقدمة
٢	٢	٤- المحاسبة الإدارية	٢	٢	٤- محاسبة دولية
٢	٢	٥- المحاسبة الحكومية والفقومية	٢	٢	٥- تكنولوجيا نظم المعلومات
٦	-	٦- الشروع الميداني	٤	٢	٦- تطبيقات متخصصة علي الحاسب الآلي
-	٢	٧- حقوق الإنسان	-	٢	
١٨	١٢		١٤	١٢	إجمالي

أولاً: الشعبة التجارية
١- قسم العلوم الإدارية

م	الإسم	الدرجة	التخصص الدقيق
١	أ.د/ توفيق محمد عبد المحسن	أستاذ ورئيس القسم	إدارة الأعمال / تسويق
٢	أ.د/ عبد الحميد بهجت فايد	أستاذ متفرغ	إدارة الأعمال / تنظيم مصانع
٣	أ.د/ عماد محمد الصغير علي	مدرس	إدارة الأعمال / تمويل وإدارة مالية
٤	أ.د/ أحمد عبدالله عثمان	مدرس متفرغ	إدارة الأعمال / إنتاجية
٥	أ.د/ محمود السيد أحمد القرزحي	مدرس	إدارة الأعمال / إدارة إنتاج
٦	أ.د/ محمد عبدالله عبد القصور	مدرس	إدارة الأعمال
٧	أ.د/ عزة أحمد الشربيني	مدرس	إدارة الأعمال
٨	أ.د/ أحمد عبد الواحد إسماعيل	مدرس	إدارة الأعمال
٩	أ.د/ عمرو عملاء الدين زويد زيدان	مدرس	إدارة الأعمال
١٠	م.م/ أحمد عبد الفتاح جاد الكسروم	مدرس مساعد	إدارة الأعمال / إدارة نظم معلومات
١١	م.م/ نجوى عبد الله الطلاوي	مدرس مساعد	إدارة الأعمال

٢- قسم العلوم الاقتصادية

م	الإسم	الدرجة	التخصص الدقيق
١	أ.د/ فاطمة أحمد الشربيني حسن	أستاذ ورئيس القسم	اقتصاد / التنمية الاقتصادية
٢	أ.د/ عبد الرحمن اسماعيل الصاخي	أستاذ متفرغ	علوم سياسية
٣	د. / أكرم أحمد البراهيم شمس	مدرس	اقتصاد قياسي
٤	د. / علي شريف عبد الوهاب الوهاب	مدرس	اقتصاد قياسي
٥	د. / عبد المحسن مصطفى عبدالله	مدرس	اقتصاد قياسي
٦	د. / عبد الرحيم الشحات الحفيظي	مدرس	اقتصاد
٧	د. / نرفين أحمد ماهر عبد الحميد عز	مدرس	اقتصاد
٨	د. / أحمد أحمد رياض خليل	مدرس	اقتصاد دولي
٩	د. / أحمد فكري محمد مسرود	مدرس	اقتصاد دولي
١٠	م.م/ محمود عبد العال محمد خليل	مدرس مساعد	اقتصاد قياسي
١١	م.م/ مجدى ماجد محمد حسين	مدرس مساعد	اقتصاد

عدد الساعات		الفصل الدراسي الثاني	عدد الساعات		الفصل الدراسي الأول
ع	ح		ع	ح	
٢	٢	١- تربية النحل وصيدان الحبوب	٢	٢	١- نظري وصرف
٢	٢	٢- أمراض السات ومكافحتها	٢	٢	٢- حشرات اقتصادية ومكافحتها
٢	٢	٣- إرشاد زراعي	٢	٢	٣- إنتاج محاصيل الخضار
٢	١	٤- التجارة الإلكترونية	٢	٢	٤- تكنولوجيا الألبان ومستحباتها
٢	٢	٥- الإنتاج الدامس	٢	٢	٥- إنتاج وتربية الحاصل
٢	٢	٦- استصلاح وتحسين الأراضي الفالحة	٢	٢	٦- الإنتاج الحيواني
٢	٢	٧- تسويق المنتجات الزراعية	-	٢	٧- إدارة الأعمال الزراعية
١٤	١٣	إجمالي	١٤	١٤	إجمالي

الفرقة الرابعة

عدد الساعات		الفصل الدراسي الثاني	عدد الساعات		الفصل الدراسي الأول
ع	ح		ع	ح	
٢	٢	١- صحا بيطرية	٢	٢	١- مكافحة لمكافحة للافات
٢	٢	٢- تحليل ومراقبة جودة المنتجات الغذائية	٢	٢	٢- تكنولوجيا التصنيع الغذائي
٤	٢	٣- تغذية حيوية زراعية	٢	٢	٣- إدارة وصيانة الأراضي الزراعية
٢	٢	٤- دراسات جذوي الشروط الزراعية	٢	٢	٤- محاصيل العلف والراعي
٢	٢	٥- إعداد وتخزين حاصلات نباتية	٢	٢	٥- تغذية الحيوان والدواجن
٢	٢	٦- تسويق الحدائق والنباتات الداخلية	٢	١	٦- تربية النعنة والتعليق للأغلبا والألبان
-	٢	٧- حقوق الإنسان	٢	٢	٧- التجارة الخارجية الزراعية
١٤	١٤	إجمالي	١٤	١٣	إجمالي

م	الإسم	الدرجة	التخصص الدقيق
١	أ.د / عبدالله محمود محمد سالم	أستاذ ورئيس القسم	مراجعة
٢	أ.د / مصطفى نبيل علي الشامي	أستاذ متفرغ	محاسبة
٣	د. / مبريد عبد الغني محمود	أ. مساعد متفرغ	محاسبة
٤	د. / محمد بهاء الدين ابراهيم	أ. مساعد	محاسبة
٥	د. / أحمد محمد لطفي شريب	أ. مساعد	محاسبة
٦	د. / أحمد هشام معروض سليم	أ. مساعد	محاسبة
٧	د. / منوى عبد الهادي أبو المعاطي	مدرس	محاسبة
٨	د. / فتحى حسنين صالح	مدرس	محاسبة
٩	د. / نبيل عبد العظيم حسين يوسف	مدرس	محاسبة
١٠	د. / ماهر رسمي يوسف	مدرس	محاسبة
١١	د. / فتحى ابراهيم كامل أبو رافع	مدرس	محاسبة
١٢	د. / علي عسلي سيد أحمد	مدرس	محاسبة
١٣	د. / رمضان عبد الحميد البيهي	مدرس	محاسبة
١٤	د. / سوزان محبوب طه الزهيري	مدرس	محاسبة
١٥	د. / أسامة صبري محمد أحمد	مدرس	محاسبة
١٦	د. / محمد راضي عطية محمد	مدرس	محاسبة
١٧	د. / جرجس عبدة جرجس	مدرس	محاسبة
١٨	د. / صبري توفيق رمضان	مدرس	محاسبة
١٩	د. / مبريد غرنضى محمد مجاهد	مدرس	محاسبة
٢٠	د. / أحمد عبد الوهاب أحمد عبد	مدرس	محاسبة
٢١	د. / أحمد السيد حسين آدم	مدرس	محاسبة
٢٢	د. / خالد عبد العطي محمد الشوافي	مدرس	إحصاء
٢٣	د. / بسري محمد حسين دهب	مدرس	رياضة
٢٤	د. / شكر الله محمد عبد الكريم	مدرس	محاسبة
٢٥	د. / السيد سعد محمد مرسى	مدرس	محاسبة
٢٦	د.م / محمد حسن محمد السرمازي	مدرس مساعد	محاسبة
٢٧	د.م / حضر جوده رمضان عمارة	مدرس مساعد	إحصاء
٢٨	د.م / منى شوقي محمد خطمري	مدرس مساعد	محاسبة
٢٩	د.م / لطفي السيد عراقي الجهرى	معيد	محاسبة

م	الإسم	الدرجة	التخصص الدقيق
١	أ.د / محمد إبراهيم عليسان	أستاذ ورئيس المعهد لشئون الجمع ونسبة البنة	أمراض النبات الفطرية
٢	أ.د / راضي عبد الرحمن رمضان	أستاذ ورئيس القسم	مبيدات الآفات
٣	أ.د / محمد محمد حسن قنديل	أستاذ	حيوان زراعي - أكاروس
٤	أ.د / سيد الشيخ ابراهيم علي بونس	أستاذ	أمراض النبات الفيرومية
٥	أ.د / علي محمد علي كسريم	أستاذ	أمراض البساتين الفطرية
٦	أ.د / السيد السيد حسن إبراهيم	أستاذ	وراثة وتربية النبات
٧	أ.د / عبد الحميد حسين أحمد مهنا	أستاذ	مبيدات الآفات
٨	أ.د / درويش محمد إبراهيم درويش	أستاذ	بساتين / زينة
٩	أ.د / علي عبد الحميد محمد حسان	أستاذ	محاصيل / تربية نبات
١٠	أ.د / ماجد عبد الحسین زكي	أستاذ	زراعة أسنجة وهندسة وراثية
١١	أ.د / فتحى السعيد ابراهيم السنطيل	أستاذ متفرغ	حشرات اقتصادية
١٢	أ.د / علي عبد العظيم أحمد سرحان	أستاذ	إنتاج محاصيل
١٣	أ.د / عوض أحمد سيد أحمد فودة	أستاذ	أمراض النبات الفطرية
١٤	أ.د / مها محمد عبدالله محمد حسين	أستاذ	إنتاج محاصيل
١٥	أ.د / سعيد عبد الحائق مهنا	أستاذ	بساتين / فاكهة
١٦	أ.د / محمود محمد خليل علي	أستاذ مساعد متفرغ	بساتين / زينة
١٧	أ.د / حلمي محمد علي وهذان	أ. مساعد متفرغ	بساتين الخضار
١٨	د. / أمين هاشم بسبوني	أ. مساعد	إنتاج محاصيل
١٩	د. / محمد سامح سيد أحمد شلي	أ. مساعد	أمراض التخزين
٢٠	د. / عبد الحسن عبد الشافي هلال	أ. مساعد	بساتين / زينة
٢١	د. / عصام حسين أحمد أبو الصالحين	أ. مساعد	إنتاج وفسيولوجي نبات الخضار
٢٢	د. / السيد بيومي جاب الله عبد العال	أ. مساعد	إنتاج محاصيل
٢٣	د. / حمزة محمد السيد الشرفقاري	أ. مساعد	حشرات اقتصادية
٢٤	د. / مجدي فتحى عبد القصور العنبروسى	أ. مساعد	محاصيل
٢٥	د. / أحمد علي علي رميح	أ. مساعد	مبيدات الآفات
٢٦	د. / وفاء عادل عبد الحافظ فكري	مدرس	بساتين / خضر
٢٧	د. / عبد الغنى عبد المعطي منصور	مدرس	أغلاف محاصيل

م	الإسم	الدرجة	التخصص الدقيق
٢٨	د/ أسامة أحمد إبراهيم زقزوق	مدرس	تكاثر أشجار الفاكهة
٢٩	د/ نرمن اسماعيل أحمد النجار	مدرس	فسولوجي وإنتاج الفاكهة
٣٠	د/ محمود محمد الجمالي أباطة	مدرس	بساتين / خضر
٣١	د/ نجوى أحمد أبو العشير جبر	مدرس	معاميل / إنتاج معاميل السكر
٣٢	د/ عبد القادر عبد القادر سلام	مدرس	بساتين / فاكهة
٣٣	د/ السيد عطية حامد البرعى	مدرس	بساتين / زينة
٣٤	د/ نيل عبدالله أحمد إبراهيم	مدرس	حيوان زراعي
٣٥	د/ أحمد أبو الفتوح محمد حمودة	مدرس	معاميل
٣٦	د/ عثمان غلبوه رشوان عثمان	مدرس	أمراض النبات

٢- قسم الإنتاج الحيواني:

م	الإسم	الدرجة	التخصص الدقيق
١	د/ محمد ناجي سيد أحمد الجعفري	استاذ زوكيل للمهد لتتوت التعليم والقباب	فسولوجى حيوان
٢	د/ سعاد سعد الدين محمود أحمد	استاذ ورئيس القسم	رعاية دواجن
٣	د/ مصطفى إبراهيم توفيق حسيب	أستاذ	رعاية دواجن
٤	د/ مصطفى إبراهيم عبد الرحيم	أستاذ	تغذية حيوان
٥	د/ دولت محمد عبد العزيز الكرداوى	أستاذ متفرغ	تغذية حيوان
٦	د/ علي عبد العظيم أحمد رشوان	أستاذ	رعاية دواجن
٧	د/ خورشيد مصطفى خورشيد الجندى	أستاذ	تغذية حيوان
٨	د/ حسن إبراهيم علي أحمد	أستاذ	فسولوجى حيوان
٩	د/ حسن محمود السيد الكيلارى	أستاذ	فسولوجى حيوان
١٠	د/ مختار عبد العظيم أحمد مهران	أستاذ	تغذية حيوان
١١	د/ عاطف سيد أحمد شحاته	مدرس	تغذية دواجن

٢- قسم الأراضي والمياه:

م	الإسم	الدرجة	التخصص الدقيق
١	د/ محمد جودة محمد أحمد خليل	رئيس القسم	طبيعة وإدارة تربة ومياه
٢	د/ عبد العزيز لطفي حمد شرف	استاذ متفرغ	كيمياء حيوية

م	الإسم	الدرجة	التخصص الدقيق
٣	د/ محمود محمد صبح حابس	أستاذ	تغذية نبات وخصوبة تربة
٤	د/ محمد حامد عبد السلام عامر	أستاذ	طبيعة أراضي - مقننات مائية
٥	د/ محمد هاني أحمد سليمان غالي	أستاذ	طبيعة الأراضي
٦	د/ شوقي محمد متسولي أحمد	أستاذ	كيمياء أراضي
٧	د/ فاطمة أحمد علي عثمان	أستاذ	خصوبة التربة وتغذية النبات
٨	د/ عصام حسني الخفي ابراهيم	أ. / مساعد	ميكنة زراعية
٩	د/ محمد ي الورد محمد خميس	أ. / مساعد	كيمياء أراضي
١٠	د/ محمد حبيب أحمد مصطفى النسي	أ. / مساعد	خدمة التربة والتسميد
١١	د/ محمد لوروت عبد الرحمن قطب	أ. / مساعد	خدمة التربة والتسميد
١٢	د/ فتحى محمد أحمد سليم	أ. مساعد متفرغ	خدمة التربة والتسميد
١٣	د/ محمسة إبراهيم حسن ورد	أ. / مساعد	ميكنة زراعية
١٤	د/ عبد الغني عبد الحليم عسدة الغني	أ. / مساعد	كيمياء حيوية زراعية
١٥	د/ أحمد الشربيني محمود احمد	مدرس	هندسة زراعية
١٦	د/ ناصر عدلى نصر الله	مدرس	هندسة زراعية
١٧	د/ حسن عبد الحميد حسن طلبه	مدرس	كيمياء عضوية
١٨	د/ جيهان عبد العزيز السيد العيسوي	مدرس	كيمياء عضوية
١٩	د/ أشرف محمد جودة عويس	مدرس	أراضي
٢٠	د/ جمال عبد القادر محمود علي	مدرس مساعد	أراضي

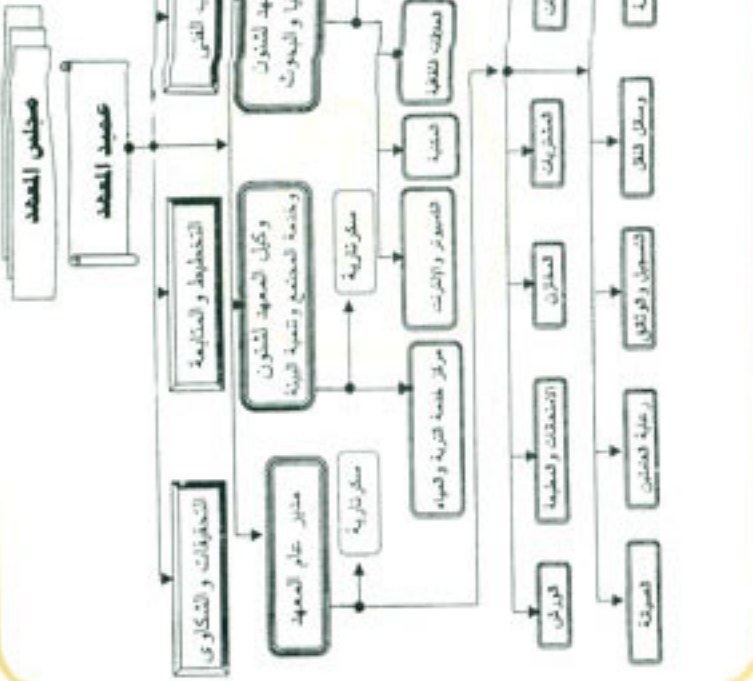
٤- قسم تكنولوجيا الأغذية والألبان:

م	الإسم	الدرجة	التخصص الدقيق
١	د/ محمد أحمد محمد سليمان	أستاذ ورئيس القسم	صناعات غذائية
٢	د/ عبد النسي عبد الغني عسازوى	أستاذ	ألبان
٣	د/ حازم حامد عبد الرؤوف فايد	أستاذ	ألبان
٤	د/ عبد الجواد محمسة الشواف	أستاذ	صناعات غذائية
٥	د/ سميرة مصطفى علي مرشد	أ. / مساعد	ألبان
٦	د/ عطية محمد عطية المخزنجي	أ. / مساعد	صناعات غذائية
٧	د/ خالد محمد عبد الوهاب عباد	أ. / مساعد	صناعات غذائية
٨	د/ طارق محمد أحمد مكى	مدرس	صناعات غذائية

5- قسم الإقتصاد والإرشاد الزراعي :

م	الإسم	الدرجة	التخصص الدقيق
1	د.أ / مراد علي نشأت خليل	أستاذ وعميد المعهد	إقتصاد زراعي
2	د.أ / أحمد محمود يوسف أبو الروس	أستاذ ورئيس القسم	إقتصاديات الإنتاج
3	د.أ / إبراهيم يوسف إسماعيل	أستاذ	إقتصاد كلي
4	د.أ / علي محمد علي خضير	أستاذ متفرغ	إقتصاد زراعي / إدارة وتخطيط
5	د.أ / عزت أحمد السيد أحمد العزوني	أستاذ متفرغ	تخطيط زراعي
6	د.أ / فكري سعد الدسوقي علي	أستاذ	إقتصاديات إنتاج سحكي
7	د.أ / عبد الوهاب علي عاصر	د.أ / مساعد متفرغ	إقتصاديات الإنتاج الزراعي
8	د.أ / أحمد قنبري مختار بهلول	د.أ / مساعد	سياسة التنمية الزراعية

الهيكل الوظيفي بمعهد الكفاية الإنتاجية



مكونات مباني المعهد

أولاً: مبني رقم (١) مبني الإدارة ومكون من أربعة طوابق ويحتوي على:

الدور الأول: مكتب المدير العام - التخطيط والمتابعة - وحدة إدارة مشروعات التطوير - وحدة ضمان الجودة - التسجيل والوثائق - الشؤون المالية - المشتريات - الخزينة - شئون أعضاء هيئة التدريس - شئون التعليم والطلاب - الخريجون - رعاية الشباب - المسجد - الإدارة الطبية للطلاب .

الدور الثاني: مكتب أ.د. / عميد المعهد شئون مكتب العميد - المكتب الفني - قاعة مجلس المعهد - مكتب أ.د. / وكيل المعهد لشئون خدمة المجتمع وتنمية البيئة - مكتب أ.د. / وكيل المعهد لشئون التعليم والطلاب - مكتب أ.د. / وكيل المعهد لشئون الدراسات العليا والبحوث - مركز بحوث خدمة التربة والمياه - معمل الأرصاء الجوية - مكتبة الإطلاع لأعضاء هيئة التدريس - الشئون القانونية - قاعة الكمبيوتر والإنترنت .

الدور الثالث: شئون العاملين - العلاقات الثقافية - مركز تقويم الأداء وضمان الجودة بالجامعة - معمل السمعات والمرئيات - قاعات التدريس - الاستحقاقات - الوحدة الحسابية - مجلة المعهد .

الدور الرابع: مكتب أ.د. / عبد الحميد بهجت فايد - قاعات الكمبيوتر - الكنترولات - المطبعة - شئون الإمتحانات - التوجيه المالي - قاعات دراسية - المكبة وقاعات الإطلاع - قسم اللغة الأجنبية .

ثانياً: مبني رقم (٢) مبني الشعبة الزراعية:

الدور الأول: قسم الإنتاج الحيواني (مكاتب رئيس القسم وأعضاء هيئة التدريس - المعامل) - قسم التصنيع الزراعي (مكاتب رئيس القسم وأعضاء هيئة التدريس - المعامل) .

الدور الثاني: قسم الأراضي والمياه - مكاتب رئيس القسم وأعضاء هيئة التدريس - المعامل - المدرجات (١ ، ٢) للمحاضرات .

الدور الثالث: قسم الإنتاج النباتي - قسم الاقتصاد الزراعي - مكاتب رؤساء الأقسام وأعضاء هيئة التدريس وكذا المعامل ومدرجات (٣ ، ٤) .

الدور الرابع: معامل المحاصيل والبساتين - معامل زراعة الأنسجة النباتية - مكاتب أعضاء هيئة التدريس .

ثالثاً: مبني رقم (٣) الشعبة التجارية:

الدور الأول: قسم العلوم المحاسبية والكمية : مكاتب رئيس القسم وأعضاء هيئة التدريس

الدور الثاني: قسم العلوم الإقتصادية - قسم العلوم الإدارية - مكاتب رؤساء الأقسام وأعضاء هيئة التدريس وكذا مدرج (أ) /

الدور الثالث: قاعات تدريس

الدور الرابع: قاعات تدريس

رابعاً: مبني التشييد:

الدور الأول: المخازن بأنواعها ومكاتب إدارة المخازن والصالة الرياضية .

الدور الثاني: مدرج (ب) للمحاضرات

الدور الثالث: قاعات تدريس

الدور الرابع: قاعات تدريس

خامساً: مبني مسرح المعهد .

بالإضافة إلى ذلك يوجد عدد من المدرجات والمعامل ذات الأهمية لخدمة العملية التعليمية بالمعهد مثل :-

أولاً: الشعبة الزراعية: وتضم المعامل التالية:

١ - معمل زراعة الأنسجة .

٢ - معمل بحوث المحاصيل .

٣ - معمل تحليل التربة والمياه .

٤ - وحدة أبحاث الأرانب .

كما يضم المعهد ثلاث معامل للحاسب الآلي يقدم خدمة تعليمية تتوافق مع إحتياجات التطور التكنولوجي .

الوظائف الإشرافية والإدارية بالمعهد

٢	الإسم	التخصص الدقيق
١	مهندس / فتحي عبد الرؤف مصطفى	مدير عام المعهد
٢	عبد الله أمين	مدير إدارة شئون العاملين
٣	كامل قسروج عبد الرحيم	رئيس قسم شئون هيئة التدريس
٤	عبد الله محمد علي مصطفى	رئيس شئون الطلاب
٥	بديع محمود جاد زهيرة	مدير الموازنة والحسابات
٦	سعید محمد عابدين	رئيس قسم الاستحقاقات
٧	عبد الرحمن محمد الغمري باوى	رئيس قسم المشتريات
٨	عاطف محمد حسنين	رئيس قسم الخرجين
٩	عثمان إبراهيم جواد	رئيس قسم رعاية الشباب
١٠	ماهر الغمري باوى	رئيس التوجيه المالي والإداري
١١	سعید محمد الصادق شريف	مدير المخازن
١٢	السيد محيى عطية	رئيس قسم المكتبة
١٣	رجاء أحمد عبد القادر	رئيس قسم اللغة
١٤	هنالي وليهم لبيب	رئيس قسم التخطيط والتابعة
١٥	مروان محمد فتحي إبراهيم	رئيس قسم العلاقات الثقافية
١٦	جمال عبد العزيز شنان	رئيس قسم الخزينة
١٧	مسرى رجب أحمد	رئيس قسم الصيانة
١٨	السيد عزت محمد إمام	رئيس قسم وسائل النقل
١٩	السيدة محاسن السيد هلال	رئيس قسم التسجيل والوثائق
٢٠	عمر عبد الظاهر محمد	رئيس قسم الكمبيوتر
٢١	السعيد محمد حسين عمر	مدير مكتب أ.د. / عميد المعهد
٢٢	علوى محمد أحمد	مدير مكتب السيد المدير العام
٢٣	محمود أمين عطية	رئيس قسم شئون الإمتحانات والمطبعة
٢٤	جمال السيد سليم	مدير مكتب أ.د. / وكيل المعهد لخدمات البنية التحتية
٢٥	صلاح حمزة بدوى	مدير مكتب أ.د. / وكيل المعهد لشئون التعليم والطلاب

الأنشطة والخدمات الطلابية أهم أنشطة وخدمات رعاية الشباب واتحاد الطلاب

١- اللجنة الثقافية:

وتهدف اللجنة الثقافية إلى تنظيم أوجه النشاط الثقافي الذي يؤدي إلى تعريف الطالب بخصائص مجتمعه واحتياجاته والعمل على تنمية الطاقات الأدبية والثقافية للطلاب .

ويهدف النشاط الثقافي إلى:

- ١- تنمية المواهب والدراسات الأدبية والفكرية والدينية لدى الطلاب .
- ٢- خلق المواطن القادر على تحمل المسؤولية من خلال معرفته مجتمعه .
- ٣- تعريف الشباب بمشكلات مجتمعه من خلال المسابقات والندوات الثقافية .
- ٤- نشر الوعي الدينى السليم بين الأعضاء من خلال الندوات والمسابقات الدينية .
- ٥- تنمية الولاء، والإخلاص للبلاد عن طريق تعميق الديمقراطية في اتخاذ القرار .

٢- اللجنة الفنية:

وتهدف إلى تنمية النشاط الفنى للطلاب والعمل - وبما يتفق مع أغراضه السامية - على إتاحة الفرصة لإبراز مواهب الطلاب ورفع مستوى إنتاجهم الفنى لأن الفن هو المرأة التي تعكس مدى تقدم الشعوب ورفقها، وهو الذى يعبر عن نبض الجماهير ومشاعرها ولسانها الإنسانية والجمالية وتنظيم اللجنة الفنية المسابقات التالية :-

- ١- مسابقة الفنون المسرحية
- ٢- مسابقة الفنون الشعبية
- ٣- إقامة معارض علمية .
- ٤- مسابقة الفنون التشكيلية .
- ٥- مسابقة النوعات .

٢- اللجنة الرياضية:

وتهدف إلى بث الروح الرياضية بين الطلاب وتشجيع المواهب الرياضية والعمل على تمتينها، وتنظيم النشاط الرياضى بالمعهد بما في ذلك تكوين الفرق الرياضية وإقامة المباريات والمسابقات والمهرجانات الرياضية .

4- اللجنة الاجتماعية والرحلات والبحوث:

تهدف إلى العمل علي تنمية الروابط الإجتماعية بين الاطلاب وبين أعضاء هيئة التدريس وبث روح التعاون والإخاء بينهم وذلك بشتى الوسائل الممكنة وذلك عن طريق تنظيم الرحلات والمعسكرات والإجتماعية والثقافية والترفيهية التي تساعد الطلاب على التعرف على معالم الوطن كما تهدف أيضا إلى :-

- 1- مساعدة الطلاب علي تحمل مسئوليتهم تجاه مجتمعهم .
- 2- مساعدة الطلاب علي تنمية المهارات الفردية .
- 3- القيام برحلات ترفيهية إلى مختلف أنحاء الجمهورية .
- 4- القيام بكافة الأنشطة التي تخدم البيئة والمجتمع .
- 5- تناول الظواهر الإجتماعية والبحث فيها وتقديم طرق علاج السلسي منها .

5- لجنة الجوائز والخدمة العامة:

وتهدف إلى تنظيم أوجه نشاط حركة الكشف والإرشاد على الأسس السليمة وفقاً لمبادئها ، تنفيذ برامج خدمة البيئة التي يقرها مجلس المعهد بما يساهم في تنمية المجتمع والعمل علي إشراك الطلاب في تنفيذ والمساهمة في مشروعات الخدمة العامة القومية التي تتطلبها إحتياجات الوطن والإشتراك في المعسكرات والدورات الداخلية والخارجية وعمل حفلات السمر وإقامة الرحلات العلمية والترفيهية وعمل مسابقات رياضية وثقافية وفنية وكشافية وأدبية وعقد حلقات دينية وعلمية (أى أنها تشمل جميع الأنشطة الطلابية) .

6- لجنة الأسر:

وتهدف إلى تشجيع تكوين الأسر بالمعهد ودعم نشاطها والتنسيق بين نشاط الأسر المختلفة بالمعهد والتأكيد علي أن الأسر الجامعية هي منظمات شرعية تابعة للجنة الأسر في إتحاد طلاب المعهد وأنها تؤكد روح التعاون بين الطالب وأستاذه متمثلة في إنطاق مجموعة من الطلاب حول والدهم في تجمع أسرى وفي ممارستهم لكافة الأنشطة الإجتماعية والثقافية والفنية والرياضية .

7- لجنة الصحافة والإعلام:

إصدار جريدة صوت الطلاب التي يشارك في تحريرها طلاب المعهد .

8- لجنة العلاقات العامة:

تشارك في اعداد وتنظيم المهرجانات واللقاءات والاحتفالات مثل حفل تنصيب الإتحاد سنوياً . ويستقبل مكتب إتحاد طلاب المعهد الطلاب طوال العام الدراسي والإجازة الصيفية أيضا .

وتدعو اللجان السابقة الطلاب الهواة لتنمية مواهبهم بالإلتزام إلى الأسرة التي تناسبهم

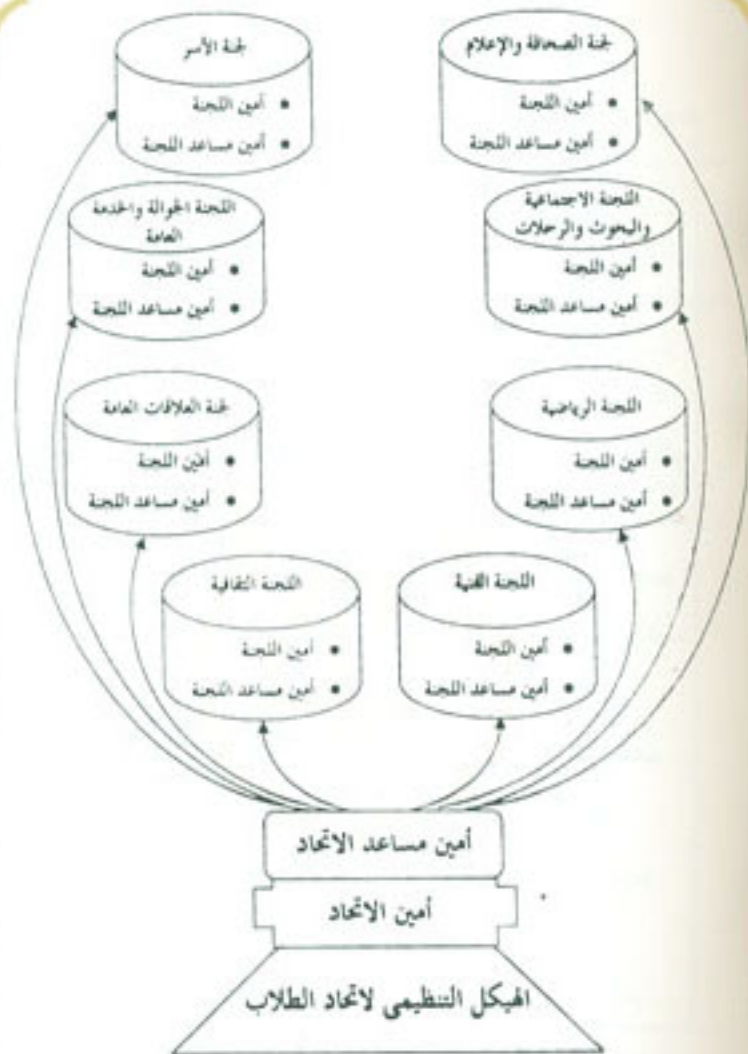
السادة رواد اللجان بالمعهد

اللجنة الثقافية
اللجنة الاجتماعية والرحلات
لجنة الأسر
اللجنة الرياضية
اللجنة الفنية
اللجنة الجوائز
لجنة العلاقات العامة
لجنة الصحافة والإعلام

أ.د/ علي عبد العظيم أحمد رشوان
أ.د/ السيد الشيخ إبراهيم يونس
أ.د/ راضى عبد الرحمن رمضان
أ.د/ محمد حامد عبد السلام عامر
أ.د/ مصطفى إبراهيم توفيق
أ.د/ خورشيد مصطفى الجندي
أ.د/ عبد الجواد الشواف
أ.د/ محمد جودة محمد أحمد خليل

تشكيل اتحاد طلاب معهد الحفافية الإنتاجية
للعام الجامعي ٢٠٠٥/٢٠٠٦م

م	الإسم	التخصص الدقيق
١	أحمد عدنان علي حمودة	أمين الإتحاد
٢	حسيني عطية أحمد السيد	أمين مساعد الاتحاد
٣	نشأت محمد إسماعيل محمد	أمين اللجنة الرياضية
٤	محمد محمد جمال الدين	أمين مساعد اللجنة الرياضية
٥	محمد محمد إبراهيم سيد أحمد	أمين اللجنة الاجتماعية والرحلات
٦	محمد سعيد حسن أبو شهية	أمين مساعد اللجنة الاجتماعية والرحلات
٧	محمد سمير محمد طاهر	أمين لجنة الجوائز والخدمة العامة
٨	أحمد محمد اسماعيل بلوى	أمين مساعد لجنة الجوائز والخدمة العامة
٩	أحمد عماد عوض السيد	أمين اللجنة الثقافية
١٠	فاطمة محمد أمين محمد علي	أمين مساعد اللجنة الثقافية
١١	حسيني عطية أحمد السيد	أمين اللجنة الفنية
١٢	محمود محمد عبد الرحمن نصار	أمين مساعد اللجنة الفنية
١٣	أهل الشافعي أحمد سليمان	أمين لجنة الأسر
١٤	أحمد عدنان علي حمودة	أمين مساعد لجنة الأسر



البرلمان الطلابي

تأسس البرلمان الطلابي بالمعهد عام ٢٠٠٣ تحت رعاية أ.د. / مراد علي نشأت خليل عميد المعهد ورائد الشباب ، بأشراف أ.د. / سيد بونس رائد اللجنة الاجتماعية والبحوث الرحلات . وأكد أ.د. / عميد المعهد ورائد الشباب في لغائه الأول بأعضاء البرلمان علي ضرورة انعقاد البرلمان الطلابي بصفة دورية كل أسبوعين لما لهذا النشاط من أهمية حيث أنه يرسى قواعد الممارسة الديمقراطية السليمة بين الطلاب . ويهدف البرلمان الطلابي إلي :-

- ١- تنمية روح المناقشة لدي الطلاب .
- ٢- إيجاد قناة شرعية للطلاب لعرض آرائهم ومشكلاتهم والعمل علي حلها .
- ٣- إيجاد أداة مباشرة وسريعة للتواصل بين الطلاب والمسؤولين .
- ٤- يعتبر البرلمان مكماً لإتحاد الطلاب لتنمية العمل الطلابي ودعمه .

إنجازات لجان الأنشطة الطلابية للعام الجامعي ٢٠٠٥/٢٠٠٦ م « اللجنة الاجتماعية والرحلات والبحوث »

الموضوع	٢
الإشتراك في الدورة الرمضانية علي كأس أ.د. / رئيس الجامعة	١
الإشتراك في المعرض الخيري علي مستوى الجامعة والمقام بكلية الآداب .	٢
القيام برحلة إلى مدينة القاهرة ومدينة ٦ أكتوبر - درج بارك .	٣
الإشتراك في مهرجان البيئة السادس مع كليات الجامعة .	٤
إقامة مسابقة في الشطرنج في الفصلين الدراسين	٥
إقامة حفل تنصيب الاتحاد للعام الجامعي ٢٠٠٥ / ٢٠٠٦ م	٦
إقامة معرض للصناعات الغذائية بالشعبة الزراعية .	٧
طباعة جداول الامتحانات ورسالة المعهد وتوزيعها علي جميع الطلاب .	٨
القيام برحلة إلى مدينة الاسكندرية لمدة ثلاثة أيام .	٩
زيارة دار الأيتام بالزقازيق .	١٠
إقامة مسابقة في الأبحاث الاجتماعية عن الظواهر الاجتماعية التدخين - الزواج العرفي - تلوث البيئة	١١
تنظيم حفل إفطار جماعي بمناسبة شهر رمضان للطلاب المغتربين والمتميزين في الأنشطة الطلابية .	١٢
القيام بمشروع خدمة عامة بالمعهد .	١٣
تنظيم مسابقة الطالبة المثالية علي مستوى المعهد .	١٤
الإشتراك في المعسكرات الصيفية إلى المدن التالية :	١٥
حلوان - الاسكندرية - العرش - أبوقير - بورسعيد - الإسماعيلية - جمصة	

تابع إنجازات اللجنة الاجتماعية والرحلات والبحوث

م	الموضوع
١٦	صرف وجبات التغذية للطلاب خلال العام الجامعي ٢٠٠٥ / ٢٠٠٦ وفق الآتي :- * الفصل الدراسي الأول ٥٧٥ طالب - عدد البنود ٣٧٩٥ في الفترة من ٨ / ١٠ / ٢٠٠٥م إلى ٢٩ / ١٢ / ٢٠٠٥م . * الفصل الدراسي الثاني ٥٥٣ طالب - عدد البنود ٢٥١٨ في الفترة من ١٨ / ٢ / ٢٠٠٦م إلى ١ / ٦ / ٢٠٠٦م .
١٧	تم صرف مساعدات صندوق التكافل الإجتماعي للطلاب المستحقين للمساعدة من الفرق الأربع وذلك وفق الآتي :- # الدفعة الأولى : بمبلغ - ٦٥٨٨٠٠ جنية لعدد ١٠٢٢ طالب # الدفعة الثانية : بمبلغ - ٢٠٣٨٠٠ لعدد ٢٢٦ طالب
١٨	المشاركة في دليل الطالب للعام الجامعي ٢٠٠٥ / ٢٠٠٦م .
١٩	تفعيل البرنامج الطلابي بالاعتماد والاشتراك في الحلقة الأولى للبرنامج الطلابي - ١٩ / ٢ / ٢٠٠٦م
٢٠	المشاركة في الدورة التطبيقية لمناقشة قضايا وحقوق الفتاة الجامعية ودورها في المجتمع والتوعية بمنع الممارسات الضارة ضد الأنثى بمعهد إعداد القادة بحلول

٢ اللجنة الرياضية

م	الموضوع
١	الإشتراك في الدورة الرمضانية على كأس أ.د / رئيس الجامعة
٢	إقامة دورة تنشيطية في جميع الألعاب الرياضية .
٣	الإشتراك في الدورى الداخلي بالجامعة .
٤	الإشتراك في دورة الصداقة الأولى بكلية التربية الرياضية .
٥	إقامة دورة رياضية على كأس أ.د / عميد المعهد في كرة القدم ونس الطاولة .
٦	المشاركة في دليل الطالب للعام الجامعي ٢٠٠٥ / ٢٠٠٦م
٧	تفعيل الصالة الرياضية بالاعتماد من حيث اللياقة البدنية .
٨	إقامة مسابقة في اللياقة البدنية على مستوى الجامعة بالاعتماد .
٩	تدريب منتخب الجامعة في اللياقة البدنية في الصالة الرياضية بالاعتماد .

٤- اللجنة الثقافية

م	الموضوع
١	عمل دليل الطالب للعام الجامعي ٢٠٠٥ / ٢٠٠٦ م
٢	إقامة مسابقة ثقافية تحت عنوان « كنوز المعرفة » وتوزيع شهادات تقدير وشهادات استثمار للفائزين .
٣	عمل محلات حائط عن خدمة البيئة .
٤	الإشتراك في أسابيع الموسم الثقافي بالجامعة
٥	الإشتراك في الدورات الثقافية علي مستوى الجامعة بين الكليات .
٦	الإشتراك في تجهيز نشرة عن مشروع التقييم الذاتي وتوزيعه على الطلاب

٢- لجنة الجوائز والخدمة العامة

م	الموضوع
١	إقامة معسكر إستقبال الطلاب الجدد والاقدمي للعام الجامعي ٢٠٠٥ / ٢٠٠٦ م .
٢	الإشتراك في الدورات الداخلي للجامعة .
٣	إقامة معسكر تدريب عشيرة الجوائز بالمعهد .
٤	الإشتراك في مهرجان الصداقة المقام بكلية التربية الرياضية .
٥	الإشتراك بمهرجان الصداقة بكلية الطب البيطري .
٦	الإشتراك في يوم البيئة بالجامعة .
٧	المشاركة في دليل الطالب للعام الجامعي ٢٠٠٥ / ٢٠٠٦ م
٨	زيارة ملجأ الأيتام وتوزيع الهدايا عليهم .

٥- اللجنة الفنية

م	الموضوع
١	الإعداد والتنفيذ لمسرحية ذات الفصل الواحد في الفصل الدراسي الأول على مستوى الجامعة .
٢	الإعداد والتنفيذ لمسرحية ذات الثلاث فصول على مستوى الجامعة .
٣	المشاركة في مسابقة الفنون التشكيلية على مستوى الجامعة .
٤	المشاركة في مسابقة المواهب الفردية في مجالات (التلحين - والغناء والشعر على مستوى الجامعة .
٥	المشاركة في إعداد دليل الطالب للعام الجامعي ٢٠٠٥ / ٢٠٠٦ م .

٦- لجنة الأسر

م	الموضوع
١	إقامة مسابقة في الشطرنج .
٢	عمل مسابقة في المعلومات العامة .
٣	إشتراك طلاب المعهد في حملة التبرع بالدم .
٤	إقامة يوم رياضي بين الأسرة في كرة القدم وتنس الطاولة .
٥	المشاركة في إعداد دليل الطالب للعام الجامعي ٢٠٠٥ / ٢٠٠٦ م .

٧- لجنة الصحافة والإعلام

م	الموضوع
١	التوصية بتجميع الامتحانات الخامسة بأقسام المعهد المختلفة ووضعها في مكتبة المعهد لسهولة إطلاع الكلية عليها .
٢	التوصية بإرسال ٥ نسخ من كل كتاب مقرر لمكتبة الطالب .

نبذة عن مشروعات التطوير ومشروع إنشاء نظام داخلي للجودة بالمعهد

المقصود بتطوير التعليم العالي:

يقصد بتطوير التعليم العالي والجامعي وضع وتطبيق خطة طموحة علي مراحل لإعادة النظر في مفاهيم ومخرجات التعليم من خلال برامج ومشروعات محددة تهدف إلى النهوض بأداء ومخرجات التعليم الجامعي والعالي وفق معايير محددة تحكمها مفاهيم الجودة الشاملة .
وبعض هذه المشروعات تنافسية بين الجامعات والكليات ، وبعضها غير تنافسي (مثل مشروع إنشاء نظام داخلي للجودة بالكليات والمعاهد) بمعنى أن كل الجامعات وكل الكليات مدعوة للاستفادة من الفرص التي تتيحها هذه المشروعات سواء من حيث التمويل أو التوجيه وجميعها تصب في برامج تطوير التعليم سواء من الناحية المؤسسية أو الناحية الأكاديمية .

ماهي استراتيجية جامعة الزقازيق في عملية تطوير التعليم العالي:

بما أن قضية جودة التعليم في مصر تعتبر من الأولويات الهامة لبناء المجتمع المصري منذ ساد مجتمع التعليم الجامعي اتجاهاً عاماً نحو معايير لضبط وضمان الجودة الشاملة في الأداء الجامعي تمهيداً لضمان الاعتماد في المرحلة القادمة في جميع المؤسسات التعليمية لذا تعمل جامعة الزقازيق من خلال ٦ محاور تتعلق بجودة التعليم والدراسات العليا وتنمية المجتمع والوارد المالية والجهاز الإداري والبنية التحتية بإعداد خط عمل يقوم علي تخطيطها وتنفيذها مركز تقييم الأداء وضمان الجودة والذي تم إنشائه بجامعة الزقازيق ، وقد تولت اللجنة القومية للجودة والاعتماد مشروعاً خاصاً بالجامعة لإنشاء وتمويل هذا المركز لما يقدمه من خدمات متميزة وضمان للمنتج النهائي في الجامعة وهو الخريج المؤهل للتنافس السوقي مع الجامعات المناظرة . ومن ضمن استراتيجية الجامعة أيضا للتطوير أن يتولى مركز تنمية قدرات أعضاء هيئة التدريس والقيادات الإدارية مسئولية تطوير وتنمية أعضاء هيئة التدريس والكوادر الإدارية .

كذلك تتضمن استراتيجية الجامعة للتطوير أن يتولى مركز التطوير التكنولوجي ومركز الحاسب العلمي البنية المعلوماتية بالكليات بناء علي إطار معلوماتي متكامل

وتأهيل مجتمع الجامعة علي تقبل فكرة الحكومة الإلكترونية .

ماهي مشروعات تطوير التعليم العالي:

بعد الفراق المؤقت لتطوير التعليم في فبراير ٢٠٠٠ م ، وضعت الخطة الاستراتيجية لتطوير التعليم العالي والتي ترجمت إلى ٢٥ مشروعاً يتم تنفيذها على ٣ مراحل اعتباراً من ٢٠٠٢ م :
صدرت قرارات وزارة بتشكيل وحدة مشروعات تطوير التعليم العالي في مصر .
وقد الاتفاق على التركيز على ستة مشروعات كمرحلة أولى . وهذه المشروعات هي :

- ١- مشروع تطوير كليات التربية .
- ٢- مشروع تطوير الكليات التكنولوجية .
- ٣- مشروع تنمية قدرات أعضاء هيئة التدريس والقيادات .
- ٤- مشروع تكنولوجيا المعلومات والاتصالات .
- ٥- مشروع توكيد الجودة والاعتماد .
- ٦- مشروع تمويل تطوير التعليم العالي .

ماهي مشروعات ضمان الجودة:

ضمان الجودة " QA " هي وسيلة نظامية لقياس ومقارنة أداء أى مؤسسة تعليمية إستناداً إلى منظومة المعايير القياسية المعتمدة أو الشفق عليها وذلك بهدف تحديد مدى جودة المؤسسة ومخرجاتها وخطط التطوير اللازمة لتحقيق أهدافها . وهي عبارة عن خمسة مشروعات وهي :

- ١- عمل خطة استراتيجية لضمان الجودة للجامعة .
- ٢- إنشاء مراكز دائمة لضمان الجودة بالجامعات .
- ٣- إنشاء نظام داخلي لضمان الجودة (التقييم الداخلي) بالكليات .
- ٤- وضع معايير أكاديمية مرجعية لضمان الجودة .
- ٥- مشروعات التطوير بالمشاركة .

ماذا يعني التقييم الذاتي والذي يتم الآن في معهدنا من خلال مشروع التقييم الذاتي للمعهد (ZAG/3/03):

لقد أصبح علينا أن نعمل معاً وأن ندفع ببعضنا البعض حيث صار من اليقين معرفة أننا نؤثر في بعضنا البعض وبذلك سقطت المفاهيم التي كانت تقود إلى توسيع وتعميق الفوراق بين

دول العالم . ولعل أهم هذه العناصر التي تعمل على تضيق هذه الفجوة التي كانت من صنع البشر تتمثل في التغيير الشامل لمفهوم التعليم وجودة التعليم في عناصره المختلفة .

ومن أجل تحقيق ودعم الأهداف المرجوة من المؤسسات التعليمية فإنه يصبح هناك ضرورة ملحة في تعريف هذه المؤسسات بدورها ووضوحاً وميكانيكية تحقيق الأهداف التي تتبناها المؤسسة التعليمية ومتابعة مدى التقدم التي تحرز هذه المؤسسات ثم التخطيط من أجل تحسين الأداء للإرتقاء بجميع الجوانب التي تعمل معاً في تحقيق الأهداف ، هذا يتم من خلال برنامج علمي يعمل علنياً لتقييم الذاتي للمؤسسة من أجل التعرف على الجوانب التي يكمن بها ضعفاً وكذلك الجوانب التي تتميز بها المؤسسة في آدائها ... وفي كلتا الحالتين تعمل المؤسسة على تحليل هذه البيانات وتضع تصوراً كاملاً لكيفية البقاء على جوانب التميز وتصميم برنامجاً من شأنه العمل على تحسين الأداء ، من زجل معالجة وترميم الجوانب التي تروى المؤسسة فيها ضعفاً .

ماهي الجوانب التي يشملها التقييم الذاتي للمعهد ؟

- ١- رسالة المعهد ومدى ملاءمتها .
- ٢- الفرص المتاحة من أجل جودة التعليم .
- ٣- هيكل المعهد شاملاً نظام الإدارة .
- ٤- كفاءة الأداء الإداري .
- ٥- أعضاء هيئة التدريس .
- ٦- البحث العلمي والأنشطة المتعلقة .
- ٧- البرامج التعليمية التي يقدمها المعهد .
- ٨- خدمة البيئة أو المشاركة المجتمعية .
- ٩- المعايير الأكاديمية التي يتبناها المعهد .
- ١٠- تصميم خطة التفويج .

مافائدة الاستبيانات الطلابية ؟

الإستبيان الطلابي : هو أحد الأجزاء الهامة جداً في مشروع التقييم الذاتي حيث يبدى الطالب رأيه الموضوعي وبكامل حريته في المقررات التي يدرسها (الأهداف

والكتسيات) ووسائل التقييم (الامتحانات) ، والأماكن التي يتلقى فيها المقرر ووسائل الإيضاح المستخدمة في طريقة التدريس وفي القائمين بتدريس المقررات - ثم يخضع الإستبيان للتحليل الكمي والوصفي ويوزع نتائجه وما جاء فيه من آراء للطلاب بكل أمانة على السادة الأساتذة القائمين بالتدريس حيث يقومون سيادتهم بالتعليق على نتائج هذا الاستبيان وذلك من خلال تقرير المقرر (Course Report) وهو جزء آخر من أجزاء الدراسة الذاتية . وهكذا يكون الإستبيان الطلابي المستوفى بموضوعية ونزاهة وحداثة هو حجر أساس في ضمان وتوكيد الجودة لكل جوانب العملية التعليمية لهذا على كل طالب أن يشارك في إستيفاء الإستبيان الطلابي للمقررات الدراسية التي يتلقاها .

وهل سيتعرض الطالب للأذى الذي يكتب اقتراحه في استمارة الإستبيان بصراحة ؟

أولاً : الطالب لا يكتب اسمه في استمارة الإستبيان لمنع الخرج والخوف عنه .

ثانياً : الاقتراح الذي يكتبه الطالب بموضوعية ونزاهة وصراحة يفيد جداً في عملية التطوير أما الطالب الذي يكتب رأي غير موضوعي وفي غير مكانه أو يستخدم أي لفاظ خارجة لتستعد استمارة إستبيانه فقط من التحليل .

وحدة تقويم الأداء وضمان الجودة بالمعهد

نشأة الوحدة:

وافق مجلس المعهد في جلسته رقم ٢٤١ بتاريخ ٢٦ / ١٠ / ٢٠٠٥ على إنشاء وحدة تقويم الأداء وضمان الجودة بمعهد الكفاية الإنتاجية وفي ١٥ / ١١ / ٢٠٠٥ في عهد السيد الأستاذ الدكتور / مراد علي نشأت خليل عميد المعهد ومدير مركز تقويم الأداء وضمان الجودة بالجامعة قام السيد الأستاذ الدكتور / ماهر الدمياطي رئيس الجامعة ويرافقه عدد من عمداء وأساتذة كليات الجامعة بالافتتاح الوحدة كأول وحدة تقويم أداء وضمان جودة علي مستوى الجامعة .

رسالة الوحدة:

أن يكون للوحدة الدور القيادي في تحقيق وإحفاظة علي جودة الأداء المؤسسي والأكاديمي ، الارتقاء المستمر بالعملية التعليمية وخدمة الطلاب والبيئة ، بما يحقق رسالة المعهد ويتفق مع استراتيجية الجامعة . والسعي لإعداد المعهد للحصول على الاعتماد .

مقر الوحدة:

توجد الوحدة بالدور الأرضي بمبنى الإدارة بالمعهد .

الأهداف الاستراتيجية للوحدة:

- ١- نشر ثقافة الجودة والوعي بأهمية تطبيق برامج التقويم بين كافة العاملين بالمعهد وأقسامه المختلفة
- ٢- إعلاء قيم التميز والقدرة التنافسية في كافة التخصصات التابعة للمعهد .
- ٣- دعم عملية ضمان الجودة الشاملة والاعتماد وتشجيع كافة الأقسام العلمية في المشاركة في جميع متطلبات الاعتماد .
- ٤- دعم عمليات التحسين المستمر من خلال توجيه القائمين علي أنشطة التطوير المختلفة كل في مجاله لواقية مستويات الجودة التي تتحسن باستمرار .
- ٥- إقامة علاقات ايجابية مع هيئات ومنظمات ضمان الجودة والاعتماد علي المستوى الإقليمي والدولي بهدف الحصول علي الاعتماد

أهم وأبرز أنشطة الوحدة عام ٢٠٠٥/٢٠٠٦:

١- البدء والاستمرار في عمل قاعدة بيانات Database للمعهد .

أكاديمية لتوصيف وتقرير البرامج والمقررات الدراسية

مؤسسة للأقسام الإدارية المختلفة بالمعهد .

٢- في مجال نشر ثقافة الجودة :

- عمل نشرة وتوزيعها علي الطلاب المعهد بالشعب والأقسام المختلفة .

- وضع الرسالة والرؤية والأهداف الاستراتيجية للمعهد في أماكن منفردة وبارزة بالمعهد

وفي بعض مذكرات المقررات الدراسية للطلاب .

- وضع اللائحة الداخلية للوحدة مستمدة من اللائحة الداخلية لمركز تقويم الأداء وضمان

الجودة بالجامعة .

- المساهمة في وضع المقترحات لنماذج الاستبيانات الطلابية بالمعهد ومتابعة استيفاءه

وتحليل نتائج للأعوام الدراسية ٢٠٠٤ / ٢٠٠٥ ، ٢٠٠٥ / ٢٠٠٦ وإرسال تلك النتائج

للأقسام المعنية للإستعانة بها في تجهيز تقرير المقررات والبرامج الدراسية وفي وضع خطط

تصحيحية لبعض المقترحات التي يبديها الطلاب في تلك الاستبيانات .

- تنظيم ورش عمل وحلقات نقاش مع رؤساء الأقسام الإدارية وأعضاء هيئة التدريس

والطلاب لشرح مفهوم تقويم الأداء وضمان الجودة والرد علي كافة التساؤلات والعمل علي

إزالة كافة الشكوك حول هذا الموضوع عند البعض ومنها علي سبيل المثال دورة تدريب اليوم

الواحد لمدة شهر من ١٢ / ١١ وحتى ١٢ / ١٢ ، ٢٠٠٥ .

- حضور المؤتمرات العلمية التي نظمها الأقسام العلمية بالمعهد (أقسام الإنتاج الحيواني ،

الأراضي والمياه ، الإنتاج النباتي ، العلوم الاقتصادية) وعرض ماتم في الدراسة الذاتية بالمعهد

وخطة العمل المستقبلية ومناقشة السادة أعضاء هيئة التدريس والطلاب بهذه الأقسام فيما

يتعلق بمقاهيم وآلية العمل لتحقيق الجودة الشاملة للمعهد تمهيدا للحصول علي الاعتماد .

- متابعة أنشطة تقويم الأداء وضمان الجودة بالأقسام العلمية والإدارية المختلفة بالمعهد

وكذلك متابعة استكمال توصيف وتقرير المقررات الدراسية وتقرير البرامج وكذلك تقديم

الخدمات الاستشارية بخصوص استيفاء واستكمال هذه النماذج وتزويد الأقسام العلمية بالبيانات للأقسام العلمية بخصوص استيفاء واستكمال هذه النماذج وتزويد الأقسام العلمية بالبيانات المطلوب لاستكمال توصيف المقررات سواء منطبعة أو علي ديسكات وإسطوانات كمبيوتر .

- تقديم المشورة والتوجيه لوحدة تفويج الأداء المتدانة لبعض كليات الجامعة (مثل التمريض - الحقوق - التربية الرياضية بنات - التربية النوعية)

- دراسة المقررات المختلفة لتطوير الأداء الأكاديمي والمؤسسي وعلي سبيل المثال : تم تنظيم دورات تدريبية للسادة الإداريين بالمعهد في الحاسب الآلي واللغة الانجليزية وذلك بالتنسيق بين الوحدة والسيد / مدير عام المعهد والأقسام المعنية بهذه الدورات (قسم الحاسب الآلي وقسم اللغة الانجليزية بالمعهد) بما يعود بالنفع والفائدة علي المتدربين وتوزيع شهادات معتمدة للذين اجتازوا هذه الدورات .

- عمل دليل البرنامج للبرامج الاكاديمية المختلفة (الزراعة قدم - الزراعة حديث - التجارية قدم - المحاسبة - إدارة الأعمال) وتوزيعها علي الأقسام العلمية بالمعهد وعلى مجموعة أعضاء هيئة التدريس المساهمين بفاعلية فيما يتعلق بضمان الجودة والاعتماد .

- السعي والحث علي تزويد المعهد بالأجهزة العلمية والمعدات السمعية والبصرية وذلك خدمة العملية التعليمية مما أسفر عن شراء المعهد جهاز (Data show) وتركيبه في مطبخ (أ) بالشعبة التجارية بالمعهد ليستفيد منه أكثر من ٤ آلاف طالب سنوياً وكذا احدث علي سرعة إجراءات شراء وإستلام ال ٥٢ جهاز كمبيوتر التي تمكن السيد الأستاذ الدكتور / مراد علي نشأت خليل .. عميد المعهد من الحصول علي مواصفة السيد الأستاذ الدكتور / رئيس الجامعة علي تدبير الموارد المالية اللازمة لشراءهم لدعم العملية التعليمية بالمعهد وتبدأ العمل مع بدء الدراسة هذا العام ٢٠٠٦ / ٢٠٠٧ .

- المساهمة في إعداد التقرير السنوي لشروع انشاء نظام داخلي للجودة بالمعهد في موعده المحدد له وهو شهر مارس ٢٠٠٦ وتقديمه إلى اللجنة القومية لضمان الجودة والاعتماد بالقاهرة بعد اعتماده من مجلس المعهد في فبراير ٢٠٠٦ .

- عمل دراسة بنسبة أعضاء هيئة التدريس بالأقسام المختلفة بالمعهد وذلك لعلاج الخلل

الموجود بالهيكل التنظيمي لبعض الاقسام والتي توضح مدى كفاية اعضاء هيئة التدريس للاحتياجات التعليمية ومدى توافر المؤهلات والخبرات لجميع السادة الأعضاء .

- المساعدة في تفعيل وتنفيذ مقترح إحدى الموظفين بالمعهد لعمل لوحات ارشادية توضح اماكن الادارات المختلفة واماكن تواجد السادة اعضاء هيئة التدريس والمعامل والمدرجات ... الخ بالمعهد .

- متابعة مدى مساهمة المعهد في خدمة المجتمع وتنمية البيئة مع السيد أ.د / وكيل المعهد لشئون خدمة المجتمع وتنمية البيئة والوقوف علي آخر هذه الأنشطة وعلي سبيل المثال :

برنامج تعميق فكر العمل الحر
برنامج مهرجان البيئة السادس على مدى ثلاثة أشهر من ديسمبر ٢٠٠٥ حتي مارس ٢٠٠٦ .

- تنظيم عقد لقاءات مع السادة اعضاء هيئة التدريس ومعاونيهم والعاملين بالمعهد وذلك للإستعداد للزيارة التمهيدية للجنة القومية لضمان الجودة في أبريل ٢٠٠٦ والزيارة الميدانية للجنة ا الحكمين النظراء في الفترة من ٨ / ١١ مايو ٢٠٠٦ من أهداف هذه اللجنة الوقوف علي مدى ما حققه المعهد من معايير الجودة الاكاديمية والمؤسسية ومساعدة المعهد علي الدخول في مرحلة التطوير بالمشاركة لتحقيق كل معايير الجودة الشاملة تمهيدا لحصول المعهد علي الاعتماد من الهيئة القومية لضمان الجودة والاعتماد التي تم الموافقة علي إنشائها من مجلسي الشعب والشورى عام ٢٠٠٦ م .

- القيام بمجهود كبير جداً من خلال أعضاء فرق العمل والمدير بمشروع انشاء نظام داخلي للجودة ووحدة تفويج الأداء للعمل علي تجهيز المعهد أثناء فترة الزيارة الميدانية للمحكمين النظراء في الفترة من ٨-١١ مايو ٢٠٠٥ سواء من ناحية الاماكن واللقاءات والمستندات والمحاضرات والإشراف علي تسكين اللجنة وراحتهم وتسهيل أداء عملهم .

- تم تجهيز المعايير الأكاديمية المرجعية للبرامج الحديثة بالمعهد (زراعي - إدارة أعمال - محاسبة) بالإستعانة بالمعايير الاكاديمية التي تم تجميعها من عدة مواقع من على الانترنت لحين انتهاء لجان القطاع المختصة من وضع المعايير الأكاديمية الزراعية (شعبة عامة) وإدارة الأعمال والمحاسبة .

شروط واجراءات تسجيل الاسر الطلابية

- 1- تقديم الأسرة التي ترغب التسجيل كشفاً بأسماء الأعضاء على ألا يقل عن ٥ طالب من طلاب المعهد .
- 2- موافقة أحد أعضاء هيئة التدريس بالمعهد على ريادة الأسرة .
- 3- يختار رائد الأسرة أحد المدرسين أو المدرسين المساعدين مشرفاً للأسرة .
- 4- يقدم الهيكل التنظيمي (مجلس الإدارة الخاص بالأسرة موضحاً به المقرر وأمين اللجان) .
- 5- تقدم الأسرة خطة نشاطها خلال العام الجامعي يعتمد من رائد الأسرة .
- 6- تلتزم الأسرة بفتح حساب بالبنك ويكون حق التوقيع على الشيكات لرائد الأسرة و مشرفها .
- 7- تعتبر الأسرة قائمة قانونياً ولها الحق في ممارسة أوجه النشاط المختلفة بعد موافقة رائد الأسرة ورائد الشباب بالمعهد وتسجيلها بإدارة رعاية الشباب .

- تم تجهيز نتائج المقررات الدراسية تفصيلياً لكل مقرر على حده للمقررات التي تام تدريسها بالشعبتين الزراعية والتجارية ٢٠٠٥ / ٢٠٠٦ بالتعاون بين فرق العمل بالوحدة ورؤساء بعض الكنترولات وتم إرسالها للأقسام العلمية لعرضها على السادة القائمون بالتدريس للتعليق عليها وإتمام استيفاء تقرير المقررات تمهيداً لاستيفاء تقرير المعهد السنوي متضمناً الخطط التصحيحية لضمان تحقيق الجودة الشاملة بالمعهد .

- إنشاء مكتبة للوحدة تشمل كل ما يخص ثقافة الجودة في التعليم لمن يرغب الإطلاع من أعضاء هيئة التدريس والإداريين والطلاب .

- وفي النهاية : الدعوة مفتوحة في جميع الأوقات لجميع الطلاب بالمعهد لزيارة وحدة تقويم الأداء وضمان الجودة بالمعهد لتزويدهم بثقافة الجودة وتقبل جميع مقترحاتهم واستفساراتهم أو شكاواهم ومساعدتهم في حلها .

تشكيل مجلس إدارة وحدة تقويم الأداء وضمان الجودة بالمعهد من السادة :

أ.د/ مراد علي نشأت خليل رئيس مجلس إدارة الوحدة

أ.د/ ماجد عبد الجسسن زكي نائب رئيس مجلس الإدارة

أ.د/ علي عبد العظيمة رشوان مدير تنفيذي للوحدة

أ.د/ محمد ابراهيم عليان عضواً

أ.د/ محمد ناجي الجعفرى عضواً

مهندس / فتحي عبد الرؤف مصطفى عضواً

بالإضافة إلى إثنان من المهتمين بقضية جودة التعليم من غير المسؤولين بالمعهد كأعضاء وإثنان كممثلين عن الطلاب (رئيس اتحاد الطلاب بالمعهد والطالبة المثالية) .

كيف تسجل نفسك في النشاط الذي يناسبك بالمعهد

علي الطالب الذي يرغب في قيد إسمه في النشاط الذي يرغب الإشتراك أن يتقدم إلى المشرف المختص برعاية الشباب للمليء إستمارة النشاط ومعه عدد (٢) صورة شخصية وذلك لإستخراج كارنيه النشاط .

صورة النشاط في المعهد

تضم لجان إتحاد الطلاب بالإشتراك مع رعاية الشباب العديد من الأنشطة الطلابية التي تكفل لكل طالب تنمية موهبته وقد تم في العام الماضي الإشتراك في مسابقة الدوري الداخلي للجامعة في الأنشطة التالية :-
(الرياضية - الثقافية - الفنية - الجوائز - - الرحلات والبحوث والأسر)

الشروط الواجب توافرها فيمن يتقدم لعضوية لجان الإتحاد

- ١- أن يكون الطالب متمتعاً بالجنسية المصرية .
- ٢- أن يكون الطالب متصفاً بالخلق القويم والسمة الحسنة .
- ٣- أن يكون الطالب نظامياً مستجداً في فرقته غير باق للإعادة لأى سبب .
- ٤- أن يكون الطالب مسدداً لرسوم الإتحاد .
- ٥- أن يكون الطالب من ذوى الأنشطة الملحوظة في مجال عمل اللجنة التي يرشح نفسه فيها .
- ٦- ألا يكون الطالب قد سبق احكم عليه بعقوبة مقيدة للحرية أو تفرغ إسقاط أو وقف عضويته بأحد الإتحادات الطلابية أو لجانها .

وعند توافر شروط الترشيح عليك إتباع الآتي :-

- ١- تقدم لإدارة رعاية الشباب بالمعهد لإستلام طلب الترشيح ونموذج إستطلاع الرأي .
- ٢- بعد استيفاء كافة البيانات عليك إعادتها إلى إدارة رعاية الشباب بالمعهد وطبقاً للمواعيد المعلن عنها بالمعهد .
- ٣- سيقوم المعهد بمراجعة المرشحين الذين تنطبق عليهم الشروط ويستعد كل مخالف لشروط الترشيح .
- ٤- يعلن كشف بأسماء المرشحين الذين تنطبق عليهم الشروط .
- ٥- تجري الإنتخابات وتعلن النتائج في المواعيد المحددة .
- ٦- تجري إنتخابات مجلس إتحاد طلاب الجامعة الذي يتكون من الأمناء والأمناء المساعدین للكليات والمعاهد التابعة للجامعة .

الخطوات التي يتبناها الطالب المستجد

- 1- بعد إستلام الطالب بطاقة الترشيح ومعرفة الكلية المرشح لها يقوم بإتباع الآتى :-
 - 1- التوجه الى شئون الطلاب بالكلية لإستيفاء الأوراق الداخلة بمفله .
 - 2- معرفة موعد ومكان الكشف الطبي حسب المراحل المختلفة للطلاب المرشحين الجدد وذلك من لوحة الإعلانات بالمعهد .
 - 3- بعد استيفاء هذه الأوراق يقوم الطالب بسداد الرسوم الدراسية المستحقة عليه بإتباع الخطوات التالية :-
 - 1- يتوجه الطالب إلى الموظف المختص لشئون الطلاب ليتسلم منه إذن دفع الرسوم المطلوبة .
 - 2- يتوجه الطالب الى خزينة المعهد لسداد الرسوم الموضحة بالإذن ويتسلم من الموظف المختص بالتحصيل الإيصال الدال على السداد .
 - 3- بعد سداد الرسوم عليه التوجه الموظف المختص بشئون التعليم والطلاب لإثبات رقم وتاريخ قسيمة السداد بالسجل أما إسمه وإستخراج كارتليه خاص به يلصق عليه صورته مختومة بخاتم المعهد .
 - 4- يجب على الطالب تقديم هذه البطاقة في كل شأن جامعي ولا يسمح له بحضور المحاضرات والدروس العملية أو المكتبية إلا بموجب هذه البطاقة (الكارنيه) .
 - 5- يجب على الطالب أن يحصل على براءة ذمة (إخلاء طرف) من المعهد عند إنتهاء دراسته الجامعية أو إنتطاعه عن الدراسة بصفة نهائية .

دليل الطالب

إلى صندوق التكافل الإجتماعي بالمعهد
كيف تحصل على إعانة مالية أو عينية

شروط صرف الإعانات المالية والعينية :-

- 1- أن يكون الطالب من المقيدین بسجلات المعهد .
- 2- أن يكون مصري الجنسية .
- 3- أن يكون ناجحاً وغير باق للإعادة .
- 4- ألا يكون قد صدرت حده أحكام .
- 5- أن يكون الطالب نظامياً (غير منتسب) .
- 6- أن يكون الطالب مسدداً للمصروفات الدراسية .

7- أن يتقدم الطالب بطلب بإسم الأستاذ الدكتور / عميد المعهد مرفقاً به بحث إجتماعي من وحدة الشئون الإجتماعية التابع لها محل إقامة الطالب بالإضافة إلى المستندات الأخرى التي تراها لجنة صرف الإعانات .

دعم الكتاب الجامعي :-

- 1- أن يكون الطالب منتظماً (غير منتسب) .
- 2- أن يكون الطالب غير باق للإعادة .
- 3- أن يكون الطالب مسدداً للمصروفات الدراسية .
- 4- أن يكون الطالب بحاجة إلى الدعم .
- 5- أن يتقدم الطالب بطلب بإسم السيد الأستاذ الدكتور / عميد المعهد .

مكتبة المعهد

تقع مكتبة المعهد وقاعة الإطلاع بالدور الرابع بمبنى الإدارة ، ويوجد بالدور الثاني في نفس المبنى قاعة الدوريات والرسائل العلمية بالإضافة الي قاعة شبكة المعلومات والإنترنت المرتبطة مركزيا بالمكتبة المركزية بالجامعة وسعر الساعة حثيها واحداً .

كما يوجد بالدور الثالث بنفس المبنى قاعة للصحريات والمجلات وتبلغ نسبة المترددين على المكتبة من الطلاب شهريا أكثر من (١٥٠٠) طالب وطالبة ، ويوجد بالمكتبة قسم للتصوير لتسهيل إحتياجات السادة المترددين على المكتبة .

ويوجد قاعات المكتبة بالدور الرابع في نفس المبنى ويتم تزويد المكتبة سنويا بميزانية تدعم من إدارة الجامعة لشراء إحتياجات المكتبة من كتب ومراجع .

ويوجد بالمكتبة كتب ومراجع علمية قيمة حديثة ونادرة بغرض الإستفادة منها لأشهر دور النشر العالمية والمحلية ومتابعة أحدث الإصدارات العالمية وبمخصوص الدوريات العلمية يتم الاشتراك فيها عن طريق الرادارة العامة للمكتبات بالجامعة لعدم تكرار شراء أي دورية بمكتبات الكليات المختلفة . والمكتبة مفتوحة لجميع الطلاب يوميا خلال أوقات العمل الرسمية .

المخالفات الطلابية والعقوبات

يحدد نظام تأديب الطلاب المخالفات التأديبية والعقوبات المختلفة بتوقيع هذه العقوبات وذلك حرصاً على النظام العام وانتظام الدراسة بالشكل الذي يحقق الإستفادة منها لكل طالب ويخضع لهذا النظام الطلاب المقيدين بالمعهد سواء كانوا من الطلاب المنتظمين أو المرخص لهم بتأدية الامتحان من الخارج .

وقد اعترض القانون كل إحلال بالقوانين واللوائح والتقاليد الجامعية ، مخالفة تأديبية وعلى الأخص ما يلي :-

الأعمال المخلة بنظام المعهد أو المنشآت الجامعية .
تعطيل الدراسة أو التحريض عليه أو الامتناع المدير عن حضور المحاضرات والأعمال الجامعية الأخرى التي تنص اللوائح على المواظبة عليه .
كل فعل يتنافى مع الشرف والكرامة أو يخل بحسن السير والسلوك داخل الجامعة أو خارجها .

كل إحلال بنظام الإمتحان أو الهدوء اللازم له وكل غش في الإمتحان أو شروع فيه .
كل إتلاف للمنشآت والأجهزة أو المواد أو الكتب الجامعية أو تديدها .
كل تنظيم للجمعيات داخل الجامعة أو الاشتراك فيها بدون ترخيص سابق من السلطات الجامعية المختصة .

توزيع النشرات أو إصدار جرائد محتاط بأى صورة بالكليات أو جمع توقعات بدون ترخيص سابق من السلطات الجامعية المختصة .
الإعتصام داخل المباني الجامعية أو الاشتراك في مظاهرات مخالفة للنظام العام أو الآداب .

وتتراوح العقوبات التأديبية بين التنبيه والفصل النهائي من المعهد تبعاً لنوع المخالفة وجسامتها وتأثيرها على النظام أو الآداب أو استمرار الدراسة وهذه العقوبات هي :-
- الإنذار .



- الحرمان من بعض الخدمات الطلابية .

- الحرمان من حضور دروس أحد المقررات لمدة لا تتجاوز شهراً

- الفصل من المعهد لمدة لا تتجاوز شهراً

- الحرمان من الامتحان في مقرر أو أكثر .

- الغاء امتحان الطالب في مقرر أو أكثر

- الفصل من المعهد لمدة لا تتجاوز فصلاً دراسياً .

- الحرمان من الإمتحان في فصل دراسي واحد أو أكثر .

- الفصل من المعهد لمدة تزيد عن فصل دراسي .

- الفصل النهائي من المعهد .

- وبحوز الأمر بإعلان القرار الصادر بالعقوبة التأديبية داخل المعهد ويجب إبلاغ القرار إلى

ولي أمر الطالب .

وتحفظ القرارات الصادرة بالعقوبة التأديبية عدا التسبب الشفوي في ملف الطالب أما

بالنسبة للغش في الإمتحان أو الشروع فيه فكل طالب يرتكب غشاً في إمتحان أو الشروع فيه

ويضبط في حالة تلبس بخرجه العميد أو من ينوب عنه من لجنة الإمتحان ، ويحرم من دخول

الإمتحان في باقي المواد ويعتبر الطالب راسياً في جميع المواد هذا الإمتحان ويحال إلى مجلس

التأديب .

أما في الأحوال الأخرى فيسطل الإمتحان بقرار من مجلس التأديب أو مجلس المعهد

شكاوي الطلاب:-

حرصت إدارة المعهد على التواصل بينها وبين الطلاب وذلك من خلال استقبال أي

استفسارات أو شكاوي بتوجيههم لمكتب السيد الأستاذ الدكتور / وكيل المعهد لشئون

التعليم والطلاب لتقديم كافة التسهيلات لهم .



بمناسبة حفل تلمصب الاتحاد للعام الجامعي ٢٠٠٦م

بمناسبة افتتاح وحدة تقويم الاداء وضمان الجودة بالمعهد نوفمبر ٢٠٠٥م



بمناسبة دورة كرة القدم وتنس الطاولة على كأس أ.د / عميد المعهد



بمناسبة مسابقة الفن التشكيلي يرسم المعهد

محتويات الدليل

المحتويات	الصفحة	م
كلمة السيد الأستاذ الدكتور / رئيس الجامعة	٧	١
كلمة السيد الأستاذ الدكتور / عميد المعهد	٩	٢
كلمة السيد الأستاذ الدكتور / وكيل المعهد لشئون خدمة المجتمع وتنمية البيئة	١١	٣
كلمة السيد الأستاذ الدكتور / وكيل المعهد لشئون التعليم والطلاب	١٣	٤
نشأة المعهد وتطوره	١٥	٥
اللائحة الداخلية للمعهد	١٦	٦
توزيع مقررات الشعبة التجارية	٢٠	٧
توزيع مقررات الشعبة الزراعية	٢٤	٨
أسماء السادة أعضاء هيئة التدريس بالمعهد	٢٦	٩
الهيكل الوظيفي للمعهد	٣٢	١٠
مكونات مبنى المعهد	٣٣	١٠
الوظائف الإدارية والإدارية بالمعهد	٣٥	١١
الأنشطة والخدمات الطلابية	٣٦	١٢
السادة رواد اللجان بالمعهد	٣٨	١٣
الهيكل التنظيمي لإتحاد الطلاب	٣٩	١٤
تشكيل اتحاد الطلاب	٤٠	١٥
البرلمان الطلاب	٤١	١٦
إنجازات لجان الأنشطة الطلابية لعام ٢٠٠٤ / ٢٠٠٥ م	٤٢	١٧
نبذة عن مشروعات التطوير ومشروع إنشاء نظام داخلي للجرادة بالمعهد	٤٩	١٨
وحدة تقويم الأداء وضمان الجودة بالمعهد	٥٣	١٩
شروط إجراءات تسجيل الأسرة الطلابية	٥٨	٢٠
كيف تسجل نفسك في النشاط الذي يناسبك	٥٩	٢١
الشروط الواجب توافرها فيمن يتقدم لعضوية لجان الإتحاد	٦٠	٢٢
الخطوات التي يتبعها الطالب المستجد	٦١	٢٣
دليل الطالب إلى صندوق التكافل	٦٢	٢٤
مكتبة المعهد	٦٣	٢٤
المخالفات الطلابية والعقوبات	٦٤	٢٥
صور	٦٦	٢٦
كلمة الختام	٧١	٢٧
محتويات الدليل	٧٢	٢٨

كلمة الختام

إلى طلاب وطالبات معهد الكفاية الإنتاجية

مع عامكم الدراسي الجديد

معرض فخر دليلكم هذا

ما هو إلا فكرة مبسطة عن المعهد

والأنشطة الطلابية المنوفرة به

نتمنى لكم عاماً دراسياً سعيداً

جاديين في تحصيل العلم والمعرفة

منوحيين هذا العام بالنجاح والنوفيق

مع أطلب تمنياتنا لكم بالنوفيق والسداد

